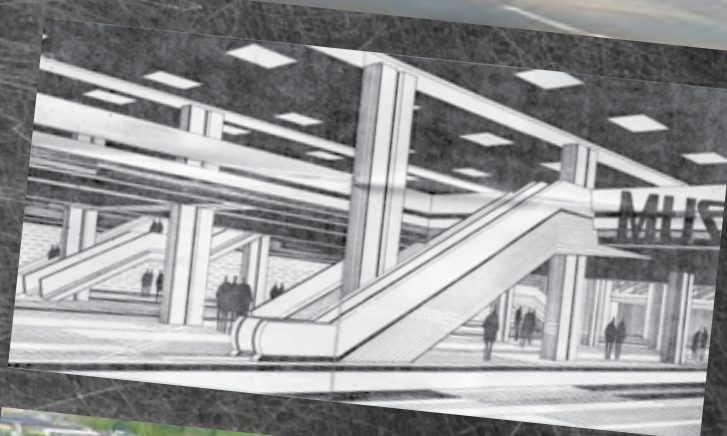




NEJSPOLEHLIVĚJŠÍ MHD EVROPY JE V PRAZE
UDÁLOSTI A VÝROČÍ ROKU 2021





NOVOROČNÍ TRVALÉ ZMĚNY V PROVOZU PID

OD PONDĚLÍ 4. LEDNA 2021 DOŠLO V PROVOZU PID K NĚKOLIKA TRVALÝM ZMĚNÁM A ÚPRAVÁM. K NEJPODSTATNĚJŠÍM PATŘÍ PŘEDEVŠÍM NÁSLEDUJÍCÍ ZMĚNY:



ZMĚNA NÁZVU ZASTÁVKY TRAMVAJÍ A AUTOBUSŮ

Dochází k přejmenování zastávky tramvajů a autobusů Nádraží Strašnice – nový název: **Staré Strašnice**.

ZAVEDENÉ AUTOBUSOVÉ LINKY

159 V denním provozu se zavádí linka 159 v trase Letňany – Letecké muzeum – Valcha – Bakovská – Jilemnická – Ctěnický zámek – Vinořský hřbitov – Lohenická – Vinoř.

916 V nočním provozu se zavádí linka 916 v trase Palmovka – Prosek – Letňanská – Boletická – Toužimská – Bakovská – Kbely – Vinořský zámek – Vinořský hřbitov.



ZMĚNY TRAS AUTOBUSOVÝCH LINEK

Denní provoz

186 Linka 186 je vedena v trase Černý Most – Ronešova – Rajska zahrada – Lehovec – Hutě – Nádraží Satalice – Za Kapličkou – Vinořský hřbitov – Lohenická – Vinoř (v úseku Nádraží Satalice – Vinoř pouze vybrané spoje).

Všechny spoje linky 201 jsou vedeny přes zastávku Satalická obora.

201 Linka 209 je zkrácena do trasy Letňany – Nádraží Uhřetěves (nezajíždí do zastávky Obchodní centrum Čakovice).

209 Linka 302 je zkrácena do trasy Letňany – Veleň a ze zastávky Letecké muzeum je vedena přímo směr Vinoř (nezajíždí do Ctěnic). Jede v trase Letňany – Letecké muzeum – Kbely – Vinořský hřbitov – Přezletice, Kocanda – Veleň.

302 Linka 396 je zkrácena do trasy Vinoř – Přezletice, Kocanda (v zastávce Vinoř přímo navazuje na linku 186).

396

Noční provoz

953 Linka 953 je vedena v trase Brandýs nad Labem-Stará Boleslav, Aut. st. – Dřevčice – Vinoř – Satalice – Hutě – Lehovec.

ZMĚNY V ZASTÁVKÁCH AUTOBUSŮ

158 Zřizuje se zastávka Ivančická (pro linky 158, 195 a 201) mezi zastávkami Sídlíště Letňany a Avia Letňany (pouze v uvedeném směru) ve Veselské ulici, přibližně 50 metrů za křižovatkou s ulicí Ivančickou.

195 Ruší se zastávka Plynárna Satalice (pro linky 186 a 201).

201

186

Dále v provozu PID dochází také k úpravám jízdních řádů některých linek a dalším dílčím změnám.

Aktuální jízdní řády a další úpravy naleznete na dotčených zastávkách i ve vyhledávací spojení a jízdních řádech na webu DPP.

Ilustrační foto: Petr Hejna



OBSAH 1 / 2021

AKTUÁLNĚ

- 2 TRVALÉ ZMĚNY PID
- 4-7 AKTUALITY
- 5 PODĚKOVÁNÍ GENERÁLNÍHO ŘEDITELE DPP

KALENDÁRIUM

- 8-12 ROK 2020 V KOSTCE

UDÁLOSTI

- 13-15 CO DPP PLÁNUJE V ROCE 2021?

KARIÉRA

- 16 KAMERA, ZVUK JEDE, AKCE!

LETEM (DOPRAVNÍM) SVĚTEM

- 17-19 NEJSPOLEHLIVĚJŠÍ A NEJVYUŽÍVANĚJŠÍ MHD Z 83 MĚST EVROPY JE V PRAZE

MODERNIZACE

- 20-21 VÝLUKY V REKORDNÍM OBJEMU

PRO CESTUJÍCÍ

- 22-23 WEB DPP SFOUKL PRVNÍ SVÍČKU

PRO FANOUŠKY

- 24-25 DVA ROKY S FANSHOPEM

ZA KATEDROU

- 26 ELEKTRIKÁŘ SI CELÝ ŽIVOT HRAJE

BEZPEČNOST

- 27 DO NOVÉHO ROKU S NOVOU STŘÍKAČKOU

KALEIDOSKOP

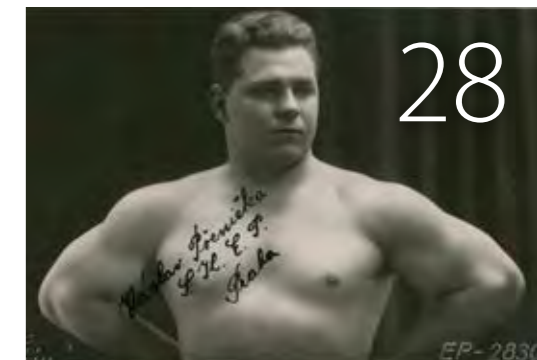
- 28-29 HISTORIE PRAŽSKÉ MHD VE FOTOGRAFII A DOKUMENTECH

VÝROČÍ

- 30-32 DŮLEŽITÁ VÝROČÍ PRAŽSKÉ MHD V ROCE 2021

PEL-MEL

- 33 OKNO Z DOPRAVNÍHO SVĚTA
- 34 ZÁBAVA
- 35 KULTURA / KVÍZ



DP kontakt

Časopis zaměstnanců Dopravního podniku hl. m. Prahy, akciové společnosti 26. ročník

Kontakt: odbor Komunikace DPP, Sokolovská 42/217, Praha 9
Telefon: 296 192 056, 296 193 066; e-mail: internikomunikace@dpp.cz

Šéfredaktor: Petr Ludvíček; odpovědný redaktor: Zdeněk Bek
Redakční rada

Místopředseda: Daniel Šabík, Členové: Dagmar Asztalosová, Jan Barchánek, Milan Bárta, Lubomír Cabelka, Vít Čechmánek, Jiří Došlý, Martin Doubek, Kamila Drábková, Miroslav Grossmann, Jaroslav Kristen, Ondřej Láška, Robert Mara, Rudolf Pála, Milan Slezák, Jindřich Spáčil, Jan Ungerman a Ondřej Volf

Grafická úprava, sazba, výroba: Báze 3 studio, s.r.o.
MK ČR E 8307, ISSN 1212-6349
Uzávěrka tohoto čísla: 25. prosince 2020
NEPRODEJNĚ

Jednotlivá čísla měsíčníku DP kontakt lze prolistovat na:
www.dpp.cz/dp-kontakt nebo si načtete QR kód.
Objednat zaslání je možné na fanshopu DPP.

Jména výherců soutěží jsou zveřejňována v následujícím čísle DP kontaktu.
Informace o zpracování osobních údajů na: dpp.cz/osobni-udaje





Foto: Ondřej Láška

Jaká byla muzejní sezona 2020

Úspěchem v neúspěchu se dá nazvat sezona 2020 v Muzeu MHD ve Střešovicích. Ve své historii to bylo poprvé, kdy naše podnikové muzeum v průběhu jednoho roku třikrát zahajovalo a třikrát nuceně uzavíralo návštěvnickou sezonu. Celkově se letošní rok asi nedá srovnávat s žádným jiným. Přesto při pohledu na těch několik málo uplynulých měsíců, které se dají považovat za „normální“, došlo ve srovnání s předchozími lety dokonce k nárůstu počtu návštěvníků. Celkově jich přišlo přes 15 tisíc. A to i v době, kdy do Prahy míří o desítky procent méně zahraničních turistů.

Na rok 2020 byla v rámci Muzea MHD plánována i řada kulturních akcí, z nichž se jich z pochopitelných důvodů většina neuskutečnila. Přesto se zde veřejnost mohla například poprvé přivítat s tramvajemi T2 určenými pro retroprovoz, připomenout si výročí 90 let od zahájení provozu vlečných vozů typu „krasin“, zhlédnout „americký“ trolejbus Škoda 14TrE, uvidět pohromadě celou kolekci pracovních silničních vozidel ze sbírky muzea, rozloučit se s autobusy City Bus nebo se třeba svést 120 let starou tramvaj s číslem 88 či autobusem Škoda 706RO z roku 1951 v rámci připomenutí 145 let MHD v Praze. (ol)



Foto: Jindřich Spáčil

Jazykový kurz pro zaměstnance Infocenter

Předáním účastnických listů byl 15. prosince 2020 ukončen konverzační kurz anglického jazyka určený zaměstnancům Středisek dopravních informací. Kurz probíhal během listopadu v celkem čtyřech tematických blocích zaměřených pro potřeby provozu SDI, jako např. ceny a typy jízdného, reklamace,

zákaznický servis nebo krizové a mimořádné situace, jako je ztráta dokladů či zdravotní potíže. Zúčastnilo se ho celkem 13 zaměstnanců rozdělených do dvou skupin. Kurz, který měl původně probíhat prezenční formou, se vzhledem k mimořádným opatřením přesunul do prostředí on-line a i přes počáteční

obavy a jistou nedůvěru účastníků se díky mimořádnému nasazení a přístupu lektorky Nikol Černé a všech účastníků vydařil a jistě bude pro jejich budoucí práci přínosem a příkladem pro následování. Poděkování za pomoc při realizaci patří i vedoucímu odd. SDI Miroslavu Sedlmajerovi. (js)

Na pravou míru

V prosincovém DP kontaktu došlo ke zveřejnění dvou nepřesných údajů:

- Na str. 4 – Pražská MHD nejen v zajetí čtyřicetek – je chybně uvedeno, že Václavské náměstí je největším náměstím v ČR. Největším je samozřejmě Karlovo náměstí v Praze.
- Na str. 12 – Za rekonstrukcí do centra Jižního Města – je nesprávný údaj o stanici Opatov – ve skutečnosti se jedná o 45. bezbariérovou stanici.

Za chybné informace se omlouváme.

(red)

Z KOBYLIS DO BOHNIC TRAMVAJÍ

Záměr výstavby nové tramvajové tratě z Kobylis do Bohnic schválila Rada hlavního města. Trať spojí konečnou připravovanou lanovou dráhu Podbaba – Troja – Bohnice se stanicí metra Kobylisy na lince C. Pozprovoznění nabídně např. přímé spojení tramvajů na Palmovku nebo do Libně. Odhadované náklady na stavbu tratě jsou 1,2 miliardy, zpřesněny budou po zpracování návrhu projektové dokumentace. Na stavbu tratě bude DPP usilovat o získání dotací z Evropských strukturálních a investičních fondů. (red)

Polohy tramvajů v Lítačce a IDOSu

Koncem minulého roku začal DPP předávat informace o provozu tramvajů on-line. Aktuální polohu tak cestující naleznou nejen v aplikaci PID Lítačka, ale i v aplikaci a webu IDOS a v dalších aplikacích využívajících podklad PID. V průběhu ledna 2021, po testovacím provozu, budou polohy i na webech DPP a PID. (red)

Milé kolegyně, vážení kolegové,

asi se mnou budete souhlasit, že loňský rok patřil k jedněm z nejpodivnějších v historii Dopravního podniku. Když jsem vám v květnu děkoval za zvládnutí první vlny pandemie, tak jsme si všichni přáli, aby byla zároveň i vlnou poslední. Bohužel se tak nestalo a ono avizované hledání nového normálu je opravdu složité, bolestivé a zdoluhavé. Prožíváme další vlnu, naše dopravní výkony, počet přepravených cestujících i tržby z prodeje jízdného jsou daleko za tím, na co jsme byli zvyklí v předchozích letech.

Vysoká míra nejistoty a téměř neustálé změny v jízdních řádech v návaznosti na mimořádná opatření vlády či jejich rozvolňování byly a stále jsou leitmotivem naší činnosti. Od března jsme museli udělat zhruba 40 zásadních síťových změn v jízdních řádech oproti standardnímu stavu, převést o cca 25 tisíc jízdních řádů navíc, přišli jsme meziročně o více než 50 % cestujících, na tržbách z prodeje jízdného o cca 1,4 miliardy Kč, dalších zhruba 80 milionů Kč navíc jsme vynaložili na ochranné pomůcky a dezinfekci.

Na druhé straně díky menším dopravním výkonům a nižší ceně elektřiny či pohonných hmot jsme ušetřili zhruba 700 milionů Kč.

I přes pandemii se nám povedlo zrealizovat či připravit k realizaci řadu investičních akcí a naplňovat tak strategii DPP. To nejsou jediná pozitivita. Dohodli jsme se se sociálními partnery na uzavření dodatků ke kolektivní smlouvě a jejím prodloužení do 31. 12. 2021. Posílili jsme pozici jednoho z nejvyhledávanějších zaměstnavatelů v ČR. Díky koronakrizi se naplno projevily výhody Dopravního podniku jako stabilní, silné firmy. V současnosti registrujeme enormní zájem uchazečů o práci v DPP, nejvyšší minimálně za uplynulých 7–10 let. V neposlední řadě, i přes překotné změny v nařízeních téměř ze dne na den, pražská MHD fungovala a funguje na jedničku a zůstává pomyslným ostrůvkem jistoty, na kterou se dá vždy na 100 % spolehnout.

Všem vám, kteří jste se v této nestandardní době podíleli na bezvadném fungování pražské MHD, patří za práci pro Dopravní podnik bez ohledu na profesi velké díky. Ukázalo se, že nejsme tím neprůhledným a neflexibilním molochem, za kterého nás mnozí tak rádi označují. Jsme dobrá parta, která dokáže táhnout za jeden provaz, které záleží na tom, aby doprava v Praze fungovala na jedničku, a která může být právem hrdá na to, že pracuje pro Dopravní podnik.



I v tomto roce budeme opět potřebovat maximální nasazení vás všech, vaši obětavost, flexibilitu, vysokou profesionalitu, ale také laskavost a tolerantnost. Bohužel dnes nedokáže nikdo říct, kolik vln nás ještě čeká, kolik rozvolňování a utahování, ale jednu jistotu Pražané mají. Dopravní podnik.

Milé kolegyně a vážení kolegové! Za celé vedení přeji vám i vašim blízkým pevné zdraví, hodně sil, elánu a optimismu do roku 2021.

Petr Witowski,
předseda představenstva
a generální ředitel DPP

Betlémské světlo rozvezeno

Ani vládní opatření nezabránila rozvozu Betlémského světla. Již tradičně tak Dopravní podnik vypravil historickou tramvaj, která v sobotu 19. prosince 2020 svezla čtyři skauty s lucernou s Betlémským světlem. Vzhledem k opatřením souvisejícím s epidemií čínského viru nebylo možné se tramvaj svést, i přesto si na devíti zastávkách připalovaly své svíčky desítky lidí. A došlo tak i k naplnění letošního hesla „Mír překonává hranice“. (zb)



Foto: Zdeněk Bek

REKONSTRUKCE LANOVÉ DRÁHY A NOVÉ VOZY NA PETŘÍNĚ

DPP připravuje rekonstrukci lanové dráhy na Petřín a nákup nových vozů. Stávající infrastruktura pochází z první poloviny 80. let a podle diagnostické studie, na které se podíleli také odborníci z ČVUT, je její životnost maximálně 4 až 5 let. Na novou podobu vozů plánuje Praha letos vypsát designérskou soutěž, jejíž výsledky by měly být známy do konce letošního roku. První cestující by se zmodernizovanou lanovkou na Petřín mohli svést nejdříve na konci roku 2023. Odhadované náklady na rekonstrukci tratě a nákup nových vozů činí zhruba 210 milionů Kč. (red)



Foto: Miroslav Grossmann

Preference tramvají v **Blanické** a **Zborovské**

Na konci minulého roku byla zavedena preference tramvají na dalších dvou světelných signalizacích v Praze. Na SSZ 2.333 Francouzská – Blanická došlo ke zřízení preference v rámci obnovy celé signalizace, jejíž součástí bylo i zřízení detekce tramvají a propojení elektrického ovládání výhybek s řídicím signalizací. SSZ 5.068 Lidická – Zborovská (na snímku) bylo obnoveno už v roce 2018 a preference byla doplněna dodatečně změnou řídicí logiky. Zavedení preference na obou signalizacích vede ke snížení průměrného zdržení tramvají a pomáhá tak zvyšovat kvalitu veřejné dopravy ve městě. Na základě poznatků z provozu budou obě zařízení doladěna. (mig)

Tramvaje **Škoda 14T** v provozu již **15 let**

Pokud si v lednu máme připomenout jen jedno důležité výročí, pak je to 28. leden, kdy byl před 15 lety zahájen zkušební provoz tramvají Škoda 14T s cestujícími. Nejednalo se o první nízkopodlažní vozy v DPP. Pouze telegraficky si tak můžeme připomenout názvy nízkopodlažních předchůdců, ať už v podobě historických „krasinů“, testovacích jízdy tramvaje AEG či většinou čtenářů bližších vozů ČKD RT6N1, ale i tramvají Škoda-Inekon LTM 10.08 (O3T) Astra. Jak výpis vozů naznačil, cesta k nízkopodlažnosti byla trnitá, systematicky k ní však docházelo až s příchodem vozů Škoda 14T.

Do zkušebního provozu s cestujícími byl první vůz Škoda 14T ev. č. 9111 nasazen na lince č. 3, a to od 28. ledna 2006. Již při realizaci dodávek tramvají 14T bylo zřejmé, že tato vozidla jsou ve srovnání se světovým vývojem koncepčně zastaralá, jejich smysl spočíval pře-



Foto: Petr Hejma

devším v možnosti relativně rychlého získání velkokapacitních nízkopodlažních vozidel. Od roku 2015 do roku 2020 probíhal v rámci oprav poruch v konstrukci příčniců program tzv. malých modernizací, při nichž byla dosud u 22 vozů provedena úprava uspořádání interiéru a zároveň dosazena nová sedadla. Vozy jsou vizuálně odlišeny novým barevným řešením vozové skříně dle návrhu Ing. arch. Patrika Kotase (na snímku). (zb)

300 NOVÝCH **SEDADEL** PRO ŘIDIČE **AUTOBUSŮ**

Nové ustanovení bodu 6.20 Kolektivní smlouvy pro rok 2020 umožnilo zajistit obměnu celkem 300 ks řidičských sedadel v autobusech SOR NB 12 a 18. Na základě pozitivních ohlasů z nově nakupovaných autobusů od roku 2017, kde jsou již z výroby použita komfortní sedadla řidiče od renomovaného výrobce ISRINGHAUSEN GmbH & Co. KG, byla realizována poptávka sedadel obdobného typu. Vysoutěžená dodávka sedadel ISRI 6860/885 NTS2, disponujících řadou individuálně nastavitelných prvků pro optimální ergonomii posedu řidiče, byla zahájena počátkem října 2020. Díky příkladné kooperaci zaměstnanců na jednotlivých autobusových provozech se podařilo do konce prosince 2020 zajistit výměnu na všech 300 vybraných autobusech (rok výroby 2016 a starších). V souvislosti s instalací nového typu sedadel řidiče ve významné části vozového parku autobusů byl vytvořen také videonávod k ovládání všech prvků a distribuován mezi řidiče.

Vzhledem k tomu, že nebylo možné osadit novými sedadly všechny starší autobusy, rozhodlo vedení obou autobusových jednotek, že vytěžená sedadla zn. C.I.E.B. budou postupně repasována (včetně přečalounění) a montována do zbývajících skupiny starších vozů tak, aby i zde došlo alespoň k částečnému zlepšení pracovního prostředí řidiče. (jb)

Jednotky Provoz Autobusů a Správa Vozidel a Autobusů se společně dlouhodobě snaží přijímat různá opatření ke zvýšení komfortu cestování nejen pro cestující veřejnost, ale samozřejmě i pro řidiče autobusů, kteří za volantem stráví podstatnou část svého profesního života. Jedním z nejdůležitějších prvků, který má významný vliv na pracovní výkon, je pak bezesporu sedadlo řidiče. Tato důležitá komponenta se stejně jako autobusy konstrukčně neustále vyvíjí a zdokonaluje.



Foto: Ondřej Kubišta

45. bezbariérovou stanicí pražského metra je **Opatov**



Foto: Petr Hejma

V půlce prosince minulého roku Dopravní podnik slavnostně otevřel modernizovanou stanici metra Opatov. V rámci modernizace vybudoval kaskádu výtahů od nástupiště až k autobusovým zastávkám na východní straně Chlilské ulice. Stanice je současně první, jejíž nástupiště a vestibul jsou osvětleny pouze pomocí energeticky úsporné LED technologie. Zároveň byla stanice a přilehlé tunely pokryty signálem LTE a 5G sítí všech operátorů. Celkové investiční náklady na rekonstrukci dosáhly téměř 300 milionů Kč, část z nich pokryjí dotace z Evropských strukturálních a investičních fondů. (red)

NA SKOK DO LAVICE



Foto: Kamila Drábková

Ačkoliv jsou sami zvyklí na to, že přednášejí zaplněným třídám, ve čtvrtek 3. prosince 2020 tomu bylo jinak. Lektori autoškoly Dopravního podniku usedli na druhou stranu lavic a na chvíli se z nich stali žáci. V první části přednášky je vedoucí odboru 600200 Karel Pátek seznámil s organizací a technickým vybavením Hasičského záchranného sboru Dopravního podniku, druhá část prezentace, pod vedením Lukáše Krupy a Tomáše Slámy, byla zaměřena na druhy hasičských přístrojů a typy požárů, k jejichž hašení jsou určeny. Po krátké pauze a přesunu do garáží byli lektori seznámeni s požárními automobily a jejich výbavou. Poslední část školení byla věnována praktickému nácviku hašení požáru pomocí tzv. sněhového (CO₂) a práškového hasičského přístroje. Všichni zúčastnění si vyzkoušeli oba uvedené přístroje a měli tak možnost porovnání jejich hasičského účinku. Následovala krátká rozprava nad praktickými poznatky a celkové zhodnocení školení, které bylo, dle názorů všech zúčastněných, velmi přínosné. (kd)

ZE ZASEDÁNÍ **ORGÁNŮ** **SPOLEČNOSTI**

Představenstvo DPP se sešlo k poslednímu loňskému jednání v úterý 15. prosince 2020. Na svém 27. zasedání schválilo první variantu provozního rozpočtu na rok 2021, investiční plán na rok 2021 a aktualizaci plánu veřejných zakázek a poptávkových řízení. Dále mj. projednalo aktuální informace k opatřením v souvislosti s rizikem nákazy covid-19 a informaci ke stavbě trasy metra I.D.

Dozorčí rada DPP měla své 10. jednání v plánu ve středu 16. prosince 2020. Byla seznámena s infor-

mací o smart city projektech DPP, aktuálním stavem projektu metra I.D a činnosti pověřence pro ochranu osobních údajů za období 2018–2020. Dozorčí rada projednala mj. zprávu o výsledcích externího auditu QMS 2020, souhrnnou zprávu k systému řízení rizik, návrh témat do plánu interního auditu na rok 2021 a přehled plnění nápravných opatření za 3. čtvrtletí 2020. V personální oblasti byla dozorčí rada informována o aktuálním stavu kolektivního vyjednávání o dodatcích č. 5 a 6 ke Kolektivní smlouvě DPP. (red)



Foto: The Guardian

Moskevské metro najímá ženy

Po vyškrtnutí z ruského kontroverzního vládního registru pracovních míst považovaných za typicky mužské a za škodlivé pro zdraví žen bylo začátkem ledna 2021 přijato 12 žen – strojvedoucích souprav metra z celkových 25, které se zúčastnily výcviku. Moskevské metro najímalo ženy na tento post mezi lety 1936 a počátkem 80. let minulého století. Od té doby byly vlaky metra provozovány pouze muži, což ruské ministerstvo práce zdůvodňovalo tím, že řízení metra je náročné i nebezpečné z důvodu práce pod zemí a jde o práci „s velkou fyzickou námahou“. Nyní byly pro ženy vyvíjeny speciální uniformy, u kterých si budou moci vybrat mezi sukní nebo kalhotami. Do budoucna se předpokládá, že i tímto krokem bude podíl žen z dnešních 36 % celkového počtu 62 tisíc zaměstnanců moskevského metra nadále růst. (jd)

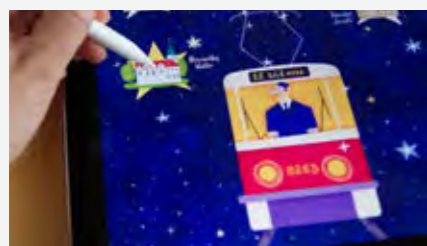
ROK 2020 V KOSTCE

UPLYNULÝ ROK BUDE NAVŽDY SPOJEN S BOJEM PROTI KORONAVIRU A S ŘEŠENÍM DOPADŮ TÉTO PANDEMIE DO ŽIVOTA LIDÍ A CHODU CELÉ SPOLEČNOSTI. DPP ŘEŠIL DŮSLEDKY KORONAKRIZE NA MNOHA FRONTÁCH. NÁSLEDUJÍCÍ ŘÁDKY OVŠEM SHRNUJÍ VŠECHNY OSTATNÍ ZÁSADNÍ ČINNOSTI, KTERÉ DPP BEZ OHLEDU NA PANDEMII ZVLÁDL USKUTEČNIT.

Dopravnímu podniku se v roce 2020 podařilo mj. přesoutěžít řadu zakázek, např.: sms jízdenky (celková úspora 20 mil. Kč ročně), úklid autobusů, tramvají a areálů na povrchu (úspora 229 mil. Kč za 6 let), úklid dispečerských stanišť (úspora 27 mil. Kč), nákup IT techniky (úspora 11 mil. Kč). V rámci vnitropodnikové dopravy se podařilo ukončit spolupráci se společností KARIR, dopravu insourcovat a zároveň vysoutěžít a nakoupit 134 nových úsporných užitkových vozidel.



Směrem k zaměstnancům se v nejisté době podařilo zajistit sociální smír uzavřením dodatku ke kolektivní smlouvě s platností do konce roku 2021. DPP také navázal na spolupráci mj. s Fondem ohrožených dětí s podporou charitativního projektu Klokart (tématu se věnovaly DP kontakty č. 11 a 12/2020).



DPP získal v loňském roce ocenění MPSV za přínos k rozvoji odpovědného veřejného zadávání v ČR. Byl také oceněn zlatou medailí za projekt tramvaje T3 Coupé v mezinárodní soutěži German Design Award.



V dalším výčtu přinášíme přehled vybraných aktivit podle jednotlivých druhů provozů.

AUTOBUSY A TROLEJBUSY

- schválení strategie rozvoje alternativních pohonů v podmínkách DPP (záměr nakoupit hybridní autobusy, elektrobusesy a trolejbusy na vybraných linkách)
- informování veřejnosti o skutečných časech odjezdů autobusů ze zastávek
- nákup resp. vysoutěžení 40 midibusů plus (Solaris Urbino 10,5) a 20 midibusů (SOR BN 9,5)



- vyspání veřejné zakázky na nákup 14 elektrobusesů a 20 velkokapacitních tříčlankových trolejbusů (primárně pro linku 119)
- získání pravomocného územního rozhodnutí na elektrifikaci autobusové linky 140; zahájení projektu elektrifikace linek 131, 137, 176 a 191
- ukončení provozu vysokopodlažních autobusů a vozů s emisní normou EURO III

METRO



- pokrytí LTE (4G) sítí celkem 23 stanic a přílehlých tunelů a zavedení sítě 5G ve všech stanicích s LTE signálem
- výměna v rámci 3 etap celkem 1547 dřevěných pražců za betonové na lince C
- podání žádosti o stavební povolení na stavbu trasy D v úseku Pankrác – Nové Dvory; vyspání veřejné zakázky na zhotovitele stavební části úseku Pankrác – Olbrachtova
- vyhlášení vítězů výtvarné podoby stanic Nemocnice Krč, Nádraží Krč a Nové Dvory
- zahájení předběžné tržní konzultace s potenciálními dodavateli automatických vlakových souprav i automatického systému provozu
- vyspání veřejné zakázky na modernizaci a bezbariérové zpřístupnění stanice Jiřího z Poděbrad; příprava projektu stanice Depo Zličín

- zahájení rekonstrukce vestibulu stanice Anděl – Na Knížecí; modernizace stanice Opatov včetně zhotovení kaskády výtahů; modernizace zabezpečovacího zařízení ve stanici Ládví

TRAMVAJE

- rekonstrukce celkem 10 km tramvajových tratí a oprava 2,5 km



- založení a vybudování cca 0,5 km nových tratí
- zprovoznění nové haly Oprav tramvají v Hostivaři; zahájení stavby vozovny Hloubětín
- vypsání tendru na nákup přijímačů pro přenos signálu navigačního systému Galileo (mj. pro budoucí on-line polohu)
- získání pravomocného stavebního povolení pro tramvajovou smyčku Zahradní Město, Depo Hostivař a TT Sídliště Barrandov – Holyně
- získání souhlasného stanoviska EIA pro TT Kobyličky – Zdíby
- návrat tramvají T2 do provozu po téměř 56 letech

LEDEN

1. Dokončení transformace úseku technického na úsek technický – Povrch a úsek technický – Metro
Spuštěny nové webové stránky DPP



4. Zahájení druhé zimní sezony Muzea MHD

7. DPP vypsala veřejnou zakázku na stavbu metra I.D.

14. Odjezdy všech autobusů DPP ze zastávek v reálném čase zveřejněny na webu kdymitoyede.cz

30. Generální ředitel Petr Witowski představil vedení společnosti Strategii DPP do roku 2024

ÚNOR

3. Pokračování bezpečnostní kampaně Neskákej mi pod kola



12. Zahájena dezinfekce interiérů tramvají ozónem v souvislosti s šířením nákazy koronavirem

21. Křest tramvají T2 (ev. č. 6003 a 3004) po opravách, návrat tohoto typu po 56 letech do provozu v Praze

28. února–3. dubna

Rekonstrukce TT Sokolovská



3. Představenstvo DPP se poprvé zabývalo opatřeními k šíření koronaviru



6. Pojmenování tramvaje Škoda 15T po Františku Ringhofferovi IV.

9. března–11. května

Pravidelná jarní revize lanové dráhy na Petřín



14. března–31. října

Rekonstrukce TT Nádražní

14. března–31. května

Modernizace TT Hlubočepy – Barrandov

16. Z důvodu protiepidemických opatření pozastaven provoz nostalgické linky 23 (vozy využívány zejm. na lince 2)

1. DPP vysoutěžil nové dodavatele úklidových služeb autobusů, tramvají a povrchových areálů



- 9.–14. Výměna pražců na lince C: Pražského povstání – Kačerov

30. 20. stanice pražského metra pokryta signálem LTE

30. dubna–18. května

3 etapy oprav TT v oblasti Karlova náměstí

8.–10. a 16.–17.

Uzavření stanice metra Opatov – rekonstrukce stanice a stavební úpravy související s výstavbou výtahu



14. Otevřena nová hala Oprav tramvají v Hostivaři

16. Zahájena 30. sezona provozu historické tramvajové linky

18. května–1. září

Rekonstrukce TT Starostrašnická

21. Zakoupení po 60 letech prvního trolejbusu (Škoda 24 Tr Irisbus z PMDP)



29. června–10. září

13. ročník Kinobusu DPP



30. Poslední běžné vypravení kloubových City Busů v DPP



4.–12.

Výměna pražců na lince C: Pražského povstání – Hlavní nádraží

26. Modernizace zabezpečovacího zařízení v úseku Nádraží Holešovice – Letňany

29. Dodán autobus Iveco Crossway 14,5 m (linka AE nebyla v provozu, vůz zařazen na linku 100)

3. Pojmenování tramvaje Škoda 15T po Aloisu Píblovi

20. Insourcing vnitropodnikové dopravy, zahájen přebíráním vozidel od společnosti KARIR

29. Rozloučení se standardními i kloubovými vozy City Bus v DPP



19. září–27. listopadu

Rekonstrukce TT Na Veselí a Soudní na Pankráči

20. Jízdy nejstarší tramvaji č. 88 a autobusu Škoda RO v rámci výročí 145 let MHD v Praze



26.–28.

Výměna pražců v úseku metra Pražského povstání – Kačerov

5.–23.

Podzimní revize lanové dráhy na Petřín

5. 10 let provozu s cestujícími vozů Škoda 15T v Praze



6. DPP vypsal veřejnou zakázku na výběr projektanta nové, 62. stanice metra Depo Zličín

16. Provedena výměna podvozku tramvaje mimo areály DPP (poprvé v obratišti Barrandov)



28. DPP vypsal veřejnou zakázku na nákup 20 velkokapacitních nízkopodlažních tříčlánkových bateriových trolejbusů primárně určených pro linku 119

1. Zahájení rekonstrukce vestibulu metra Anděl – Na Knížecí



LISTOPAD

5. Zahájena první etapa výstavby vozovny Hloubětín (výstavba energocentra a měničny)
10. Dorazilo prvních pět nových midibusů Solaris Urbino 10,5 m
19. Tramvaj T3 Coupé získala 1. místo v kategorii Letectví, námořnictvo a železnice v soutěži German Design Award
27. DPP dokončil rekonstrukci TT v ulicích Soudní a Na Veselí a dostavěl 250 m dlouhý nový úsek směrem ke stanici metra Pankrác



29. Vypravení čtyř vánočních vozidel do adventního provozu (15T ev. č. 9401, T3SU ev. č. 7001, mazačka a retrobus)



PROSINEC

4. Ukončení provozu autobusů značky Karosa B951 a zároveň vysokopodlažních vozů v DPP
5. Zahájení retroprovozu vybraných autobusů
16. DPP dokončil modernizaci stanice metra Opatov na lince C, kde vybudoval také kaskádu výtahů, čímž se Opatov stal 45. plně bezbariérovou stanicí



30. DPP začal zveřejňovat online informace o skutečném čase odjezdu tramvajových spojů z jednotlivých zastávek



CO DPP PLÁNUJE V ROCE 2021?

DOPRAVNÍ PODNIK A JEHO ZAMĚSTNANCE PŘI VSTUPU DO NOVÉHO ROKU OPĚT PROVÁZÍ KORONAVIRUS. PŘESTO JE TŘEBA VEDLE KAŽDODENNÍHO ZAJIŠŤOVÁNÍ PROVOZU PRAŽSKÉ MHD NAPLŇOVAT TAKÉ ÚKOLY VYPLÝVAJÍCÍ ZE STRATEGIE DPP. Z PŘIPRAVOVANÝCH UDÁLOSTÍ ROKU 2021 PŘINÁŠÍME JEJICH VÝBĚR.

Na úvod představíme několik významných, ale také zajímavých akcí, které DPP chystá. Patří sem určitě kolektivní vyjednávání na období po 1. lednu 2022, připomínka 130. výročí elektrických drah v Praze a zároveň lanovky na Petřín (výročí roku přinášíme v souhrnu za tímto článkem). Předpokládáme získání stavebního povolení na novou výstavní halu pro silniční vozidla ve Střešovicích, připravujeme vypsání veřejné zakázky na úklid stanic metra a také hledání nových hlasů pro vyhlášení zastávek ve vozidlech tramvajové a autobusové dopravy.

Následuje výběr z plánovaných projektů roku 2021 v jednotlivých oblastech (aktualizace k 1. 1. 2021).

AUTOBUSY, TROLEJBUSY

- Dodávka posledních autobusů SOR NB 12 a dočerpání rámcové smlouvy v rámci obnovy vozového parku DPP
- Vypsání veřejné zakázky na dodavatele bezkontaktních terminálů do autobusů
- Vypsání veřejné zakázky na nákup 140 ks kloubových hybridních autobusů
- Dokončení veřejné zakázky (vypsána v roce 2020) na nákup 14 ks standardních elektrobusesů
- Stavba nabíjecí infrastruktury (Želivského a Strašnická) pro provoz 14 standardních elektrobusesů
- Možná dodávka dalších 20 ks autobusů kategorie midibus plus (Solaris Urbino 10,5)



- Elektrifikace linky 140
 - získání pravomocného stavebního povolení na stavbu infrastruktury linky
 - vypsání veřejné zakázky na zhotovitele stavby infrastruktury elektrifikace linky
 - vypsání veřejné zakázky na nákup 15 ks kloubových bateriových trolejbusů linky
- Elektrifikace linky 119
 - získání pravomocného územního rozhodnutí a stavebního povolení na stavbu infrastruktury linky
 - Vysoutěžení 20 ks tříčlánkových bateriových trolejbusů na linku (VZ vypsána v roce 2020)
- Vypsání veřejné zakázky na nákup 45 bateriových trolejbusů standardní délky pro elektrifikaci autobusových linek na levém břehu Vltavy



VNITROPODNIKOVÁ DOPRAVA

- Dodávka 8 ks nákladních sklápěcích vozidel Renault, 3 ks tahačů Renault a 2 ks návěsů Kögel Cargo
- Dodávka 7 ks dodávkových pohotovostních vozidel na platformě VW Transporter (dispečerská vozidla a pojízdne kanceláře)
- Dodávka 3 ks nákladních vozidel Tatra Phoenix 158 pro odtahy autobusů a 1 ks nákladního valníkovoého vozidla Renault s hydraulickou rukou

METRO

- Zprovoznění kaskády výtahů ve stanici metra Karlovo náměstí – 46. bezbariérová stanice pražského metra
- Instalace dalších nájezdových ramp ve vybraných stanicích na trase metra A (v 9 stanicích) a B (v 7 stanicích)
- Zahájení modernizace stanice Jiřího z Poděbrad, stavba výtahů (47. bezbariérová stanice pražského metra) a výměna eskalátorů
- Dokončení modernizace vestibulu stanice metra Anděl – výstup Na Knížecí a uvedení do provozu
- Další etapy výměny pražců na trase C – úsek Hlavní nádraží – Pražského povstání (2.–6. 4. 2021) – Muzeum – Pražského povstání (3.–12. 7. 2021) – Muzeum – Pražského povstání (28. 10.–1. 11. 2021)
- Výměna zabezpečovacího zařízení: – Ládví – Florenc (13.–15. 2. 2021) – Ládví – Letňany (13.–15. 3. 2021) – Skalka – Depo Hostivař (19.–21. 6. 2021)



- Modernizace vestibulu a podchodu stanice Florenc C, vybudování eskalátorů směrem k autobusovému nástupišti.
- Modernizace vzduchotechnických zařízení ve stanici metra Můstek A
- Zahájení projekčních prací na: – modernizaci stanice metra Flora, bezbariérovém zpřístupnění a výměně eskalátorů – modernizaci depa Zličín a stavbě nové stanice metra Depo Zličín – bezbariérovém zpřístupnění stanice metra Želivského
- Pokračování v pokrývání signálu LTE v metru, zbývá pokrýt úseky: – Linka A (Jiřího z Poděbrad – Depo Hostivař) – Linka B (Vysočanská – Černý Most, Radlická – Nové Butovice a Luka – Zličín) – Linka C (Kobylisy – Letňany)
- Výběr nového vzoru potahů sedaček v soupravách metra 81-71M na linkách A a B

METRO D

- Získání pravomocného stavebního povolení na stavbu metra D v úseku Pankrác – Nové Dvory
- Vyhlášení vítěze veřejných zakázek na zhotovitele stavby i monitoringu stavby prvního úseku metra D: Pankrác D – Olbrachtova
- Ukončení geologického průzkumu na zbylých dvou lokalitách: PAD4 a VO-OL
- Zahájení stavby prvního úseku metra D: Pankrác D – Olbrachtova
- Pokračování předběžných tržních konzultací s potenciálními dodavateli automatických souprav metra i automatického dopravního systému



TRAMVAJE

- Zahájení stavby nových tramvajových tratí: – Smyčka Zahradní Město – 1. etapa TT Barrandov – Holyně – Slivenec, tj. úsek Sídliště Barrandov – Holyně – Smyčka Depo Hostivař – Prodloužení TT Sídliště Modřany – Libuš
- Rekonstrukce tramvajových tratí: – Vladimírova – Tábořská – Na Pankráci (27. 3.–5. 6.); 2. etapa RTT, která naváže na úsek rekonstruovaný na podzim 2020, tj. Vozovna Pankrác – křižovatka Na Pankráci x Na Veselí – Ohrada – Palmovka vč. tram mostu Krejčárek – Nábřeží Edvarda Beneše (28. 8.–16. 10.) – Bubenské nábřeží



- Opravy tramvajových tratí, oblouků či křižovatek
- Zahájení pravidelného provozu na nové TT ke stanicím metra Pankrác
- Dokončení stavby 1. etapy nové vozovny Hloubětín, tj. nového energocentra a měnirny a zahájení stavby 2. etapy nové vozovny Hloubětín, tj. samotné deponovací haly pro tramvaje
- Zahájení přípravy nových TT (např. Kobylisy – Bohnice, Strahov, Nové Dvory, Pankrác)
- Testování bezpečnosti aplikace, která by měla pomoci snižovat počet srážek chodců s tramvajemi, a antikolizního systému pro tramvaje od firmy Bosch

LANOVKY

- Výběr projektanta pro stavbu lanové dráhy Podbaba – Troja – Bohnice (PoTrBo)
- Předběžné tržní konzultace s potenciálními dodavateli infrastruktury pro lanovou dráhu PoTrBo
- Architektonická soutěž na podobu lanové dráhy PoTrBo a na nové vozy lanovky na Petřín



KAMERA, ZVUK JEDE, AKCE!

V ŘÍJNU A LISTOPADU LOŇSKÉHO ROKU SE NA PŮDĚ DOPRAVNÍHO PODNIKU NATÁČELA NÁBOROVÁ VIDEO, KTERÁ BUDOU PREZENTOVÁNA NA KARIÉRNÍCH STRÁNKÁCH DPP A NA VŠECH OFICIÁLNÍCH NÁBOROVÝCH UDÁLOSTECH.

Záleží nám na tom, abychom působili autenticky a prezentovali hodnoty, se kterými se naši zaměstnanci ztotožňují. Mohli jsme využít profesionálního spíkra, ale pro větší autentičnost jsme se rozhodli zapojit do projektu naše zaměstnance. Každý z nich s velkým nasazením a entuziasmem skvěle zvládl svoji roli. Jsou to jejich hlasy a příběhy, které ožívují nejen pracovní pozice, o nichž se ve filmu mluví.

Než se ale takové dílo povede a poprvé při natáčení zazní AKCE!, musíte vše pečlivě promyslet a připravit. Přípravná fáze je obvykle delší, než samotné natáčení a pro výsledek je zásadní. Vše se musí naplánovat, vyjasnit si koncept, určit lokality, kde se bude natáčet a jak dlouhou dobu a kolik našich zaměstnanců se zapojí. Předem jsme věděli, že nic nenecháme náhodě, ale zároveň jsme



Během podzimu jsme natočili dvě verze přímo z provozů. Využili jsme probíhající generální opravu pohyblivých schodů ve stanici metra Staroměstská a natáčeli jsme za účasti provozních zámečníků a provozních elektrikářů. Složitější to pro naše „herce“ bylo o několik stanic dál, kde natáčení pokračovalo, vše uprostřed noci. Ve stanici metra Nemocnice Motol každý z účinkujících natáčel svoji vlastní sekvenci. A byl to pro ně pořádný stres, protože soustředit se na pokyny režie, smysluplně, zřetelně a souvisle mluvit a udržet oční kontakt s kamerou není jednoduché ani pro ostřílené filmové bardy.

Událostí bylo také cvičení hasičů ve výcvikovém pojízdném polygonu Fire Dragon. Hasiči musí umět provádět zásahy i za ztížené situace a prostřednictvím polygonu trénovali hašení a taktiku vstupu do uzavřených prostor (reportáž jste si mohli přečíst v minulém čísle DP kontaktu). V dalších dnech se natáčelo zvedání vozu metra a tramvaje pomocí speciálního zařízení.

Teď jsou náborová videa v postprodukcii a pracuje se na co nejlepším obsahu. Natočil se celovečerní film, vše bylo potřeba stihnout během plánu, maximálně během 1,5 až 2 hodin na jednoho zaměstnance. A protože finální video nebude dlouhé, ve výsledku bude mít max. 3 minuty, tak se bude z jednotlivých natočených sekvencí vybírat to nejdůležitější (co profese obnáší, proč jít do DPP pracovat nebo osobní pracovní motivace). Víde budou součástí nového obsahu na budovaných kariérních stránkách DPP a portfolio profesí, které zvěčníme do náborových filmů, budeme rozšiřovat.

Jedna věc je jistá, on-line nábor je momentálně na vzestupu, ale osobní kontakt je nenahraditelný. Náborová videa mají inspirovat a pomoci rozhodnout, protože budoucnost může někdy přijít z nečekaného směru. A jestli někoho naše náborová videa budou inspirovat, ať již přímo uchazeče nebo studenty, kteří se právě rozhodují o volbě povolání, tak se „filmová mise“ podařila. ■

chtěli nechat prostor zaměstnancům, aby se sami prezentovali podle vlastního cítění. Svoje texty se tedy neučili předem jako básničku, ale nechali se vést konceptem a vše ostatní bylo na nich. Hodně se opakovalo, ale v tomto případě bylo opakování záběrů tvůrčí záležitostí, protože naši herci počtem opakování získávali jistotu.



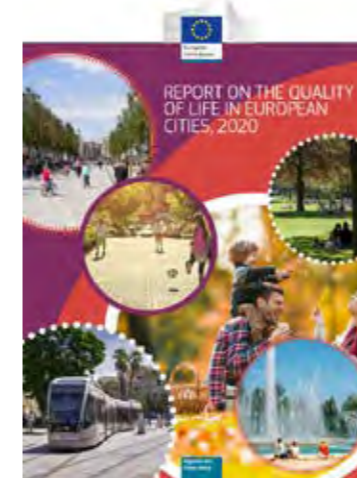
NEJSPOLEHLIVĚJŠÍ A NEJVYUŽÍVANĚJŠÍ MHD Z 83 MĚST EVROPY JE V PRAZE

V LISTOPADU 2020 VYDALA EVROPSKÁ KOMISE PRAVIDELNOU STUDII „REPORT ON THE QUALITY OF LIFE IN EUROPEAN CITIES, 2020“ (ZPRÁVA O KVALITĚ ŽIVOTA V EVROPSKÝCH MĚSTECH V ROCE 2020). ZAMĚŠTNANCI DOPRAVNÍHO PODNIKU MŮŽE TĚŠIT, ŽE KAPITOLY VĚNOVANÉ VEŘEJNÉ DOPRAVĚ POTVRDILY VEDOUcí POZICI ČESKÉ METROPOLE V MNOHA KATEGORIÍCH.

V Evropské unii žije přibližně 40 % populace ve městech. Evropská komise, vědoma si významu a potenciálu měst, sleduje od roku 2004 kvalitu života v 83 městech Evropy, západního Balkánu, Velké Británie a Turecka. Kvalita života je zkoumána v sedmi oblastech – spokojenost se životem ve městě, bezpečnost ve městě, pracovní příležitosti a dostupnost bydlení, doprava ve městě,

kulturně-sociální infrastruktura, zdraví, kvalita samosprávy.

Každý rok tak vzniká unikátní dokument plný důležitých informací pro místní, městské i národní představitele, který napomáhá jednání z principů evropské integrace – politice soudržnosti. Představitelé měst tak mohou využít zjištění ze zprávy Evropské komise ke



TITULNÍ STRANA STUDIE REPORT ON THE QUALITY OF LIFE IN EUROPEAN CITIES, 2020 (ZPRÁVA O KVALITĚ ŽIVOTA V EVROPSKÝCH MĚSTECH V ROCE 2020), VYDANÉ EVROPSKOU KOMISÍ



zlepšení svého města a okolí ve prospěch všech. A my, zaměstnanci Dopravního podniku, se zaměříme na oblast dopravy ve městě, která se týká i systému městské hromadné dopravy. Jaký obraz při pohledu do nastaveného zrcadla se naskytá?

Jakým dopravním prostředkem jedeme?

Jak vypadá situace v typickém dni v průměrném evropském městě? Respondenti mohli označit dva způsoby dopravy po městě (součet je proto větší než 100 %). Výsledky ukázaly, že 46 % obyvatel využívá osobní automobil, 44 % obyvatel cestuje MHD, 24 % se pohybuje pěšky, 16 % obyvatel jezdí na jízdním kole a v 8 % cest po městech je využíván motocykl.

Z výsledků rovněž vyplynulo, že v Amsterdamu, Groningenu (Nizozemí) a dánské Kodani nejvíce lidí využívá jízdní kolo na úkor osobních automobilů i MHD. Naopak největší podíl individuální automobilové dopravy je v jihoevropských zemích, Polsku a v Rumunsku. **Praha se umístila zhruba uprostřed pelotonu, kdy auto v typickém dni pro cesty městem využívá 41 % obyvatel.**

MHD jako první volba

V jakých městech je nejvíce využívána MHD? **Nejvíce ze všech je to v Praze (59 %).** Z výsledků studie všech 83 měst v této části zároveň vyplynulo, že podíl žen cestujících v MHD je 46 % a nejčastější věkové skupiny

využívající veřejnou dopravu jsou osoby starší 55 let (47 % volí MHD jako první volbu) a skupina 15 až 24 let (48 % preferuje MHD).

Jaké jsou preference obyvatel měst podle vzdělání? 41 % vysokoškoláků volí pro svou mobilitu veřejnou dopravu, 45 % osob se středoškolským vzděláním má MHD jako první volbu, což je podobné pro 49 % osob se základním vzděláním. Domácnosti bez dětí mají tendenci častěji využívat veřejnou dopravu (46 %).

TOP 10 (HIGHEST SCORE FIRST)

City	Score
London (UK)	59 %
Prague (CZ)	59 %
Paris (FR)	58 %
Ostrava (CZ)	57 %
Stockholm (SE)	55 %
Vienna (AT)	55 %
Sofia (BG)	55 %
Zurich (CH)	55 %
Miskolc (HU)	54 %
Warsaw (PL)	54 %

MHD JE PRVNÍ VOLBOU NEJČASTĚJI PRO OBYVATELE PRAHY A LONDÝNA, JAK UKAZUJE PŘEHLED PRVNÍCH 10 MĚST. STUDIE SLEDOVALA 83 EVROPSKÝCH MĚST – NEJEN HLAVNÍCH (Z ČR BYLA SLEDOVÁNA JEŠTĚ OSTRAVA)

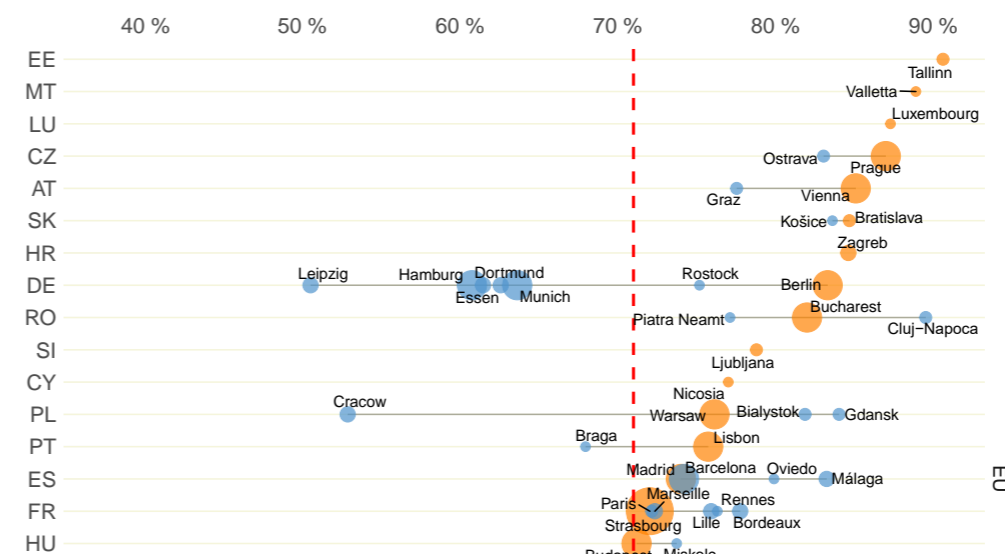
Na otázku, od koho se případně Praha může v MHD inspirovat, nelze jednoznačně odpovědět. Pozornost ale můžeme zaměřit třeba na Curych, Helsinky nebo Vídeň.

Spokojenost s MHD

V průměru je spokojenost obyvatel 83 měst s MHD na úrovni 71 %, ačkoliv spokojenost se pohybuje v širokém rozptýlení od 22 % v italském Palermu až po 97 % ve švýcarském Curychu. **Praha v této kategorii skončila s 90 % na předních příčkách.** Nejspokojenější jsou v evropském srovnání osoby starší 55 let (77 %), naopak nejméně je spokojena věková skupina 25 – 39 let (71 %).

Cenová dostupnost MHD

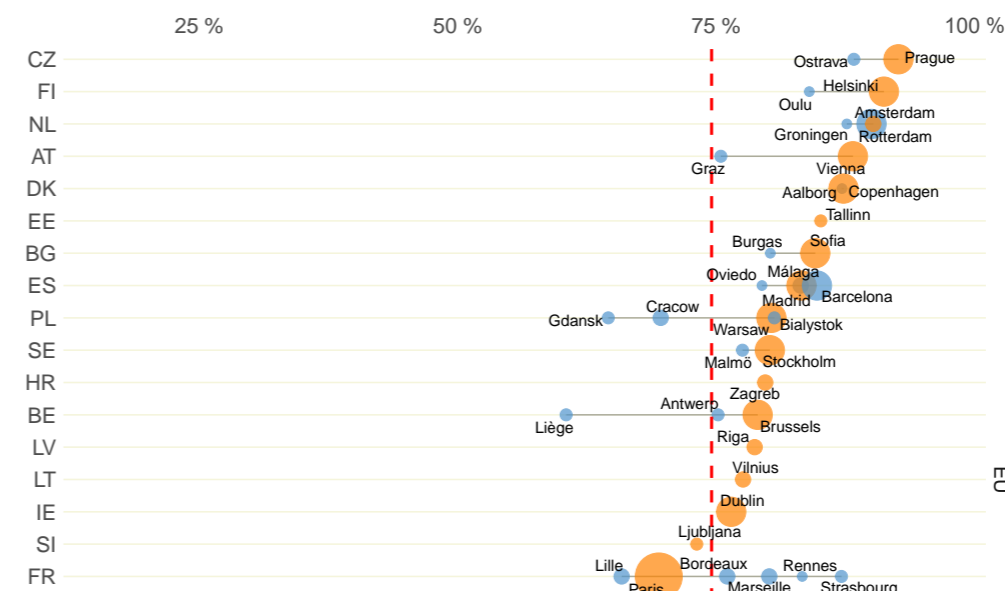
Výzkum se zabýval rovněž cenovou dostupností MHD pro obyvatele. Nikoho nepřekvapí, že největší spokojenost (92 %) panovala v estonském Tallinnu, kde je však MHD pro rezidenty metropole zdarma. **Praha se umístila „na bedně“ společně s Lucemburkem a spokojeností 88 %.** Průměr spokojenosti v tomto kritériu za všech 83 zkoumaných měst je přitom lehce nad 70 %. Nejméně spokojeni s cenou MHD jsou obyvatelé nizozemského Amsterdamu (58 %), řeckých Atén (52 %) a lotyšské Rigy (39 %).



V KATEGORII CENOVÉ DOSTUPNOSTI CESTUJÍCÍ HODNOTÍ PRAHU OPĚT VYSOKO (V UKÁZCE ČÁSTI GRAFU JSOU HLAVNÍ MĚSTA ŽLTÉ, OSTATNÍ MODŘE)

Studie Evropské komise = 83 měst Evropy = 58 100 oslovených obyvatel (u vybraných grafů přinášíme výše s nejvíce umístěnými městy)

SPOLEHLIVOST MHD JE Z CELÉ EVROPY NEJVÍCE HODNOCENA V PRAZE – HODNOTOU 92 %, TĚDY VYSOKO NAD EVROPSKÝM PRŮMĚREM 75 %



Četnost spojů MHD

Průměrná spokojenost s frekvencí spojů vozidel MHD v Evropě atakovala na základě výsledků studie 75 %. Nejspokojenější jsou obyvatelé severovýchodních metropolí – dánské Kodaně, švédského Stockholmu a finských Helsinek (cca 90 %). **Praha se spokojeností 85 % skončila v první desítkě.** Obyvatelé italské Neapole, Říma nebo Palerma jsou s intervaly mezi spoji MHD nejméně spokojeni (kolem 25 %).

Spolehlivost MHD

Studie zkoumala i spolehlivost MHD ve smyslu dochvilnosti (doslovně „spoj přijede v dobu, kdy je uvedeno, že má přijet“). Průměr spokojenosti v evropských městech byl na úrovni 75 %. **Praha může těšit, že se**

zaujímá první místo s 92% spokojeností následovaná finskými Helsinkami (88 %) a nizozemským Amsterdamem (87 %). Na opačné straně spokojenosti je opět trojice italských měst Neapol, Palerma a Řím se spokojeností kolem 20 %.

Bezpečnost MHD

Chceme-li využít MHD, ve které se budeme mít pocit bezpečí, měli bychom navštívit slovinskou Lublaň. Naprostá většina tamějších obyvatel (93 %) se při využívání veřejné dopravy cítí bezpečně. Za Lublaň jsou finské Helsinky a třetíci uzavírá nizozemský Amsterdam. **Praha se s 90 % spokojeností v tomto kritériu umístila v první desítkě.** Průměr za všechna zkoumaná města činí 83 %, nejméně bezpečně se v MHD cítí oby-

vatelé italského Říma, Neapole a Palerma (spokojenost vyjádřilo 40–50 % obyvatel).

Závěrem

Úroveň poskytovaných služeb MHD v Praze dlouhodobě patří minimálně k evropské špičce, což dokládá mnoho obdobných studií a výzkumů z uplynulých dekád. Zahraniční instituce často tvoří studie od stolu v kanceláři podle jimi nastavených metodik a kritérií, aniž by navštívily zkoumané město. O to více nás, zaměstnance Dopravního podniku, mohou těšit závěry studie Evropské komise, která vznikla přímým dotazováním obyvatel 83 měst Evropy. Máme tak unikátní možnost zpětné vazby a snad i nadhledu, když vidíme odpovědi na totožné otázky v kontextu celého evropského kontinentu.

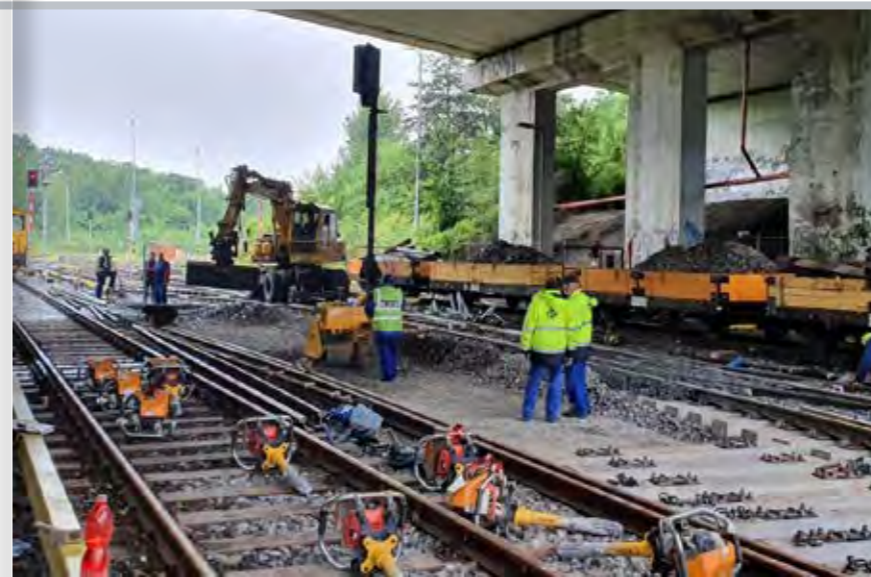
Text a foto: Ondřej Krulíkovský

VÝLUKY V REKORDNÍM OBJEMU

REKORDNÍ OBJEM ÚDRŽBOVÝCH PRACÍ JAK V DEPECH, TAK V TUNELECH METRA SE V UPLYNULÉM ROCE Podařilo provést zaměstnancům jednotky stavby a tratě ve spolupráci s ostatními útvary DPP. Nasazení zaměstnanců bylo o to obdivuhodnější, že práce byly prováděny za přísných hygienických opatření, která byla nastavena konkrétně pro každé dané pracovní místo.



Z VÝMĚNY SPLÍTKOVÉ VÝHYBKY NA ZKUŠEBNÍ TRATI DEPA KAČEROV



MONTÁŽ VÝHYBEK NA BETONOVÝCH PRAŽCÍCH V DEPU KAČEROV



PODBÍJENÍ JEDNÉ Z VÝHYBEK KAČEROVSKÉHO DEPA



HOSTIVAŘSKÉ DEPO SE DOČKALO I OPRAVY POŽÁRNÍ KOMUNIKACE PŘES 1. A 2. STANIČNÍ KOLEJ

V tunelech metra proběhly v roce 2020 tři výluky. Při první bylo v rámci tzv. velikonoční výluky vyměněno zaměstnanci jednotky 122 ks pražců v 1. staniční koleji ve stanici Pankrác. Zajímavostí této výluky bylo, že byla variantně připravována na listopad, ale díky nízké poptávce cestujících po MHD byla nakonec provedena v původním dubnovém termínu. Druhá výluka se uskutečnila na konci září, kdy bylo vyměněno 98 ks pražců ve 2. staniční koleji opět ve stanici Pankrác. Při obou uvedených výlukách byly také prováděny výměny pražců dodavatelem.

Poslední výluka neměla dopad do provozu s cestujícími a byly během ní vyměněny ko-

lejnice v B/C spojce. Kolejnice měly být původně vyměněny v přepravních výlukách, ale nakonec bylo vyhodnoceno jako efektivnější provést práce ve víkendové výluce, která proběhla 11. a 12. prosince.

Práce v depech byly zahájeny na konci dubna v depu Zličín. Jako první byla vložena výhybka č. 23 (1:7,5 – 150), následovala výměna dřevěných pražců za betonové v kolejích č. 6 a 7a, dokončení výměny pražců na zkušební trati vložení dvou výhybek č. 102 a č. 103 (obě 1:4,3 – 70) a vložení nové výhybky č. 18 (tvar 1:7,5 – 190). Pokračovali jsme tak v nastoleném trendu mít výkresy a formy na všechny výhybky a výhybkové pražce, které máme vloženy na depech.

V depu Kačerov jsme si na rok 2020 stanovili dva úkoly. Provést vložení výhybek na betonových pražcích č. 5, 6, 7 a 9 (všechny 1:4,3 – 70), které tvoří pod mosty při vjezdu do depa dvě jednoduché spojky. Druhým úkolem bylo provést výměnu splítkových výhybek M3 a M4 a výhybky M5 (všechny 1:12 – 500). Důvodem výměny bylo držení náhradních



PRÁCE NA VLOŽENÍ NOVÉ VÝHYBKY NA ZKUŠEBNÍ TRATI DEPA ZLIČÍN



V DEPU HOSTIVAŘ BYLO TŘEBA VYMĚNIT PRAŽCE V DÉLCE 200 METRŮ NA ZKUŠEBNÍ TRATI



PŘI VÝLUCE VE STANICI PANKRÁC BYLO VYMĚNĚNO VÍCE JAK 200 DŘEVĚNÝCH PRAŽCŮ

dílů pro svršek tvaru T a možnost náhrady háčkových závěrů za čelistové. Vzhledem k tomu, že splítkové pražce jsou atypické a výhybku 1:12 – 500 na depech jinde nemáme, byly nové výhybky vloženy opět na dřevěných pražcích.

I depo Hostivař se dočkalo svého dílu prací. K plánované výměně dřevěných pražců za betonové v délce 200 m na zkušební trati byla přidána oprava požární komunikace přes 1. a 2. staniční kolej. V roce 2021 bude navazovat oprava původní požární komunikace přes zbylé koleje ve zhlaví depa.

Kromě výše uvedené opravy plánuje jednotka Stavby a tratě v roce 2021 provést svými zaměstnanci výměnu dřevěných pražců za betonové v obou staničních kolejích ve stanici I. P. Pavlova (tzv. velikonoční a říjnová výluka) a v přepravních výlukách výměnu kolejnic v délce téměř 15 km.

Značení výhybek (např. 1:4,3 – 70)

Každá výhybka musí být řádně označena dle příslušných kódovníků. Problematika označení výhybek je složitá, a proto pro zjednodušení: první údaj v závorce znamená úhel odbočení výhybky, druhé číslo poloměr výhybky.

Text: Petr Vítů

WEB DPP SFOUKL PRVNÍ SVÍČKU

WEBOVÉ STRÁNKY DPP V NOVÉ PODOBĚ OSLAVILY 11. PROSINCE 2020 SVÉ PRVNÍ VÝROČÍ. JAKÉ PROBLÉMY MUSELI ADMINISTRÁTOŘI A SPRÁVCI V PRŮBĚHU ROKU ŘEŠIT A JAKÝ BUDE DALŠÍ ROZVOJ WEBOVÉ PREZENTACE DPP, TO SE DOZVÍTE V NÁSLEDUJÍCÍCH ŘÁDČÍCH.

Web pod útoky hackerů

Okamžitě po spuštění webu DPP čelil několika útokům, kdy se hackeři snažili do součástí webu umístit své URL adresy. Jednalo se o jeden z nejčastějších typů útoku tzv. XSS útok (Cross-site scripting), kdy útočník může získávat pomocí skriptů uživatelská data nebo do webu vložit vlastní texty a obrázky směřující na nedůvěryhodné weby. Zabezpečení webových stránek, které dodavatelská společnost využívá, spolehlivě zafungovalo a útok neohrozil jeho fungování ani návštěvníky.

Vlna podnětů

S každou změnou obvykle přichází vlna připomínek, podnětů a požadavků na úpravy a změny ze strany veřejnosti i jednotlivých útvárů v rámci DPP. Největšímu tomu bylo i v prvním roce fungování webu, kdy po celý rok docházelo k úpravám jednotlivých částí a vylepšování některých jeho funkcí. Mezi podněty se našla i řada pochval včetně zajímavých tipů na další rozvoj a uživatelskou přívětivost.

Březnové změny a propad návštěvnosti

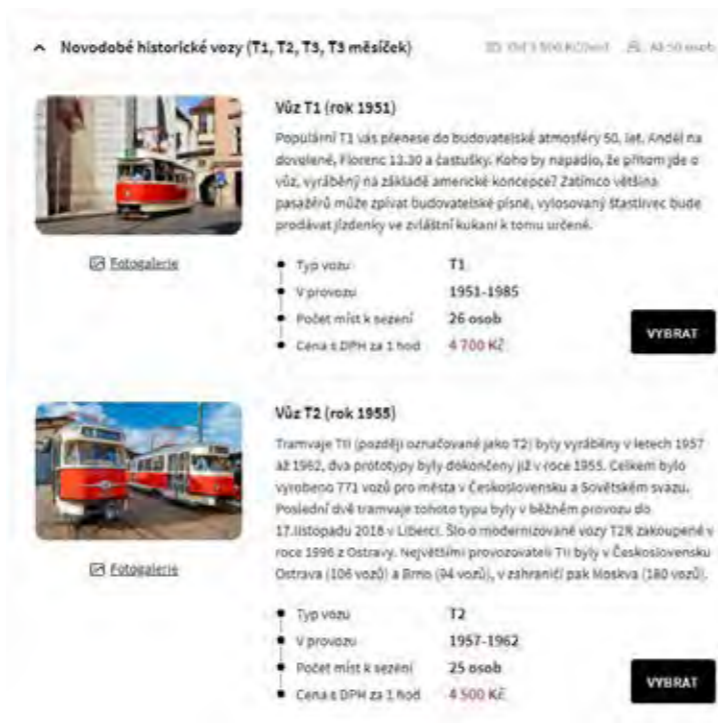
Omezení pohybu obyvatel, uzavření škol a práce z domova byly hlavní příčiny výrazného propadu návštěvnosti webových stránek DPP. Z průměrných 55 000 návštěv během pracovního dne došlo k propadu na hodnotu kolem 15 000 návštěv. Za zmínku stojí i nejnižší počet návštěv webu za měsíc, který je zaznamenán v dubnu loňského roku, kdy web otevřelo jen 216 752 uživatelů, což je nejnižší měsíční návštěva za období leden 2018 až prosinec 2020.

2020: úpravy, změny a rozvoj

Již v zářijovém DP kontaktu byla představena trojice novinek v online světě DPP. Jednalo se o informace ve vyhledávací spojení o aktuálním zpoždění autobusů, dále online polohy autobusů na mapovém podkladu a nová grafika e-shopu DPP s úpravou nákupního procesu. Změnou v průběhu roku prošel i objednávkový formulář pronájmu tramvají, který nově nabízí všechny typy komerčních tramvají s možností náhledu exteriéru a interiéru. Do nového kabátu byl převlečen portál volných pracovních míst, který tak odpovídá jednotné grafice schválené pro celý web.

To však nebylo vše, v závěru listopadu došlo ke spuštění webu metra D, který návštěvníkům poskytne informace o jednotlivých stanicích, financování, aktuálním stavu projektu a výstavby a mnoho dalších informací. Odkaz na web metra D naleznete na hlavní stránce webu.

Kromě zmíněných změn s dopadem na návštěvnost webu došlo i k řadě dílčích úprav v rámci obsahu, rychlých odkazů, jednotlivých rozcestníků a samotného administrativního prostředí stránek.



UKÁZKA Z NABÍDKY KOMERČNÍCH TRAMVAJÍ, KTERÉ SI LZE PROSTŘEDNICTVÍM WEBU OBJEDNAT

Plány pro rok 2021

Již několik dní jsou v rámci pilotního provozu zveřejňována aktuální zpoždění tramvají včetně jejich poslední projeté zastávky. Během prvního pololetí letošního roku bude možné vidět aktuální polohy tramvají i na mapovém podkladu jako je tomu u autobusů.

Další připravovaná změna se týká zveřejňovaných dopravních omezení, u kterých dojde k úpravě nejen zobrazovaných informací, ale i aplikace prostřednictvím které jsou tyto informace zadávány. Návštěvníkům webu touto změnou bude usnadněna orientace v přehledu připravovaných omezení i jejího dopadu na provoz městské hromadné dopravy.

Kromě uvedených změn správci pokračují ve sjednocování webových prezentací v oblasti vzhledu, ale i URL adres. Jednotná podoba webových stránek v online prostředí přispívá k budování dobrého jména společnosti, ale především pomáhá uživatelům k jasné identifikaci vlastníka stránek a tedy i důvěryhodného obsahu webu.

Z ohlasů uživatelů:

Všiml jsem si nového rozložení webu DPP. Nestudoval jsem to podrobně, nejsem častým návštěvníkem, jen běžným občasným uživatelem. Používám vyhledání spojení, občas zastávkové řady, jednou ročně kupuji kupon. Ale na první pohled mi připadá nová struktura výrazně lepší, protože to, co hledám často (a asi většina občasných uživatelů), je výrazně lépe přístupné. Také přehled novinek a dočasných změn je ihned dostupný. Fakt se mi to líbí, aspoň na první pohled. Chválím autory návrhu a provedení!

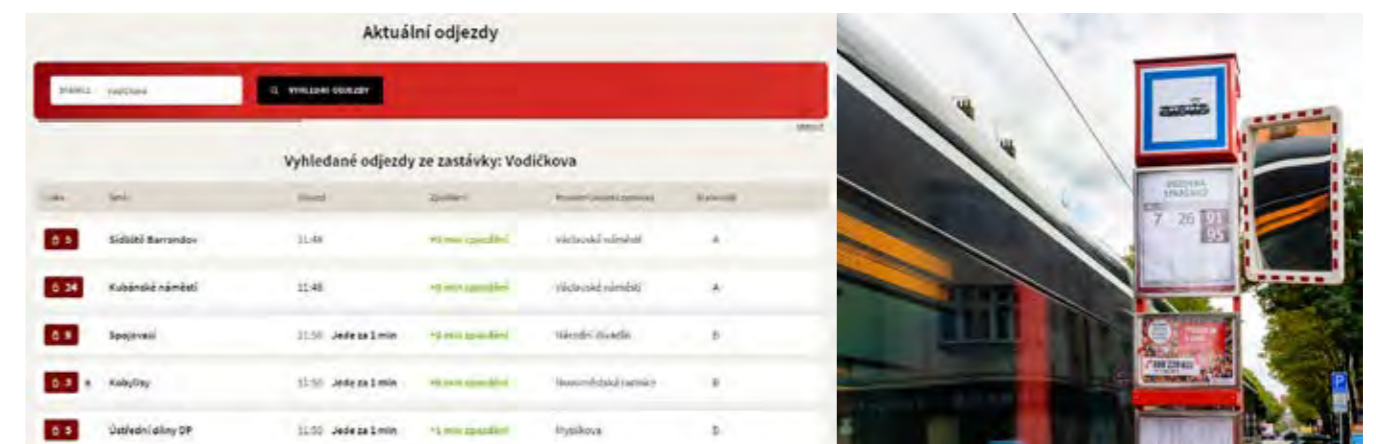
Jan K.



V LISTOPADU 2020 SE ZÁJEMCI O INFORMACE K METRU I.D DOČKALI – Děčko má vlastní web již dnes plný textových a obrazových informací



POČTY UŽIVATELŮ WEBU DPP, LEDEN – PROSINEC 2020



NOVINKOU JSOU ZVEJŘŇOVANÉ ODJEZDY TRAMVAJÍ Z VYBRANÉ ZASTÁVKY. STEJNĚ JAKO AUTOBUSY BUDOU BRZY I POLOHY TRAMVAJÍ DOSTUPNÉ V MAPOVÉM PODKLADU

Text: Miroslav Sedlmajer
Foto: Pavel Svoboda a Martin Šimána

DVA ROKY S FANSHOPEM

PŘED ROKEM JSME NA STRÁNKÁCH DP KONTAKTU BILANCOVALI PRVNÍ KOMPLETNÍ ROK VIRTUÁLNÍHO OBCHODU DOPRAVNÍHO PODNIKU PRO VŠECHNY DOPRAVNÍ FANOUSHKY. ANI LETOS VÁS O POVÁNOČNÍ NAHLÉDNUTÍ POD POKLIČKU NEOCHUDÍME.



Ríkali jste si, jak vlastně vypadá takový předvánoční shon z pohledu obchodu, kolik je objednávek a jak se to všechno dá stíhat?

Určitě jste si v obchodech všimli, že pro obchodníky Vánoce začínají už dobré tři měsíce před Štědrým dnem. A u fanshopu tomu není jinak. Jak se říká, „štěstí přeje přípravným“, a na vánoční sezonu je potřeba být připraven opravdu důkladně. Již v létě máme jasno, co nového nabídneme milovníkům městské hromadné dopravy v poslední části roku – máme vybrané kalendáře, odsouhlasené nové motivy na hrnky a trička a korektori vychytávají poslední chyby v chystaných publikacích. Na poslední chvíli se letos do nabídky dostávají také textilní roušky.

Neméně důležitá je příprava na poli logistiky. Dostatek krabic, knižních obalů, tubusů, tašek, lepicích pásek i ekologických recyklovaných výplní je základ. O to, aby se zboží dostalo až k vám domů kdekoli v České republice, se stará náš spolehlivý partner Česká pošta. Další zásilky si pak odnášíte z našich vlastních Infocenter, která se ke svému obvyklému poslání před Vánoci o něco více transformují ve výdejny dárečků pod stromeček.

Nejistá situace v maloobchodu nahrála e-shopům, počet objednávek před Vánoci tak byl vskutku rekordní. Nárůst byl znatelný už od konce října, ale kulminace na nás čekala až v úterý 15. prosince, kdy se blížil poslední termín garance dodání poštou pod stromeček. Za listopad a prosinec jsme odbavili více než 1500 objednávek, ve kterých za vámi putovalo přes 4000 kusů zboží. Oproti roku předchozímu jsme tak měli o polovinu více práce, ale i radosti z vašeho zájmu.

A co je všechno potřeba udělat, aby se balíček dostal až k vám?

K ranní kávě nás čeká report objednaného zboží, párování plateb a řešení případných nestandardních situací. Občas se totiž stane, že platba dorazí na jiný z účtů Dopravního podniku a nás tak čeká malé detektivní pátrání. Následuje kontrola vyzvednutých objednávek v Infocentrech a prověření sledovacích čísel České pošty tak, abychom měli jistotu, že balíček míří přesně tam, kam má.

Objednávek nám přistálo denně průměrně 17, největší porce ale byla rovnou 63. Znamená to přečíst si poznámky zákazníka, vytisk-

nout fakturu a připravit štítky na jednotlivé zásilky. Česká pošta se zatím s naším fanshopem úplně nekamarádí a proto je třeba údaje o adresátech a druhu balíčku překopírovat mezi aplikacemi ručně.

Všechny naše zásoby ukrýváme ve dvou po strop plných skladech na Centrálním dispečinku. Právě tady na základě jednotlivých faktur připravujeme objednané zboží do tašek, krabiček, obálek a sáčků. Pěkně ručně tak, aby nám žádná položka neunikla. Známé pořekadlo „dvakrát měř – jednou řež“ tady platí opravdu beze zbytku. Po většinu roku naši nabídku provází různé akce, do zásilek vám tak kromě zaplacených předmětů zpravidla přidáme i nějakou drobnost – od pohledů s razítkem přes záložky do knihy třeba až po plyšové Králiky z klobouku.

Věřte nebo ne, ale největší dobrodružství je pořádně zabalit všechny kombinace zboží tak, aby žádné nedošlo k úhonně. Taková nástěnná mapa kombinovaná třeba s knihou a hrnečkem jsou výzvou pro nás i pro dopravce, tvary našich balíčků pak často evokují spíše kytaru nebo raketu než objednávku dopravního fanouška.

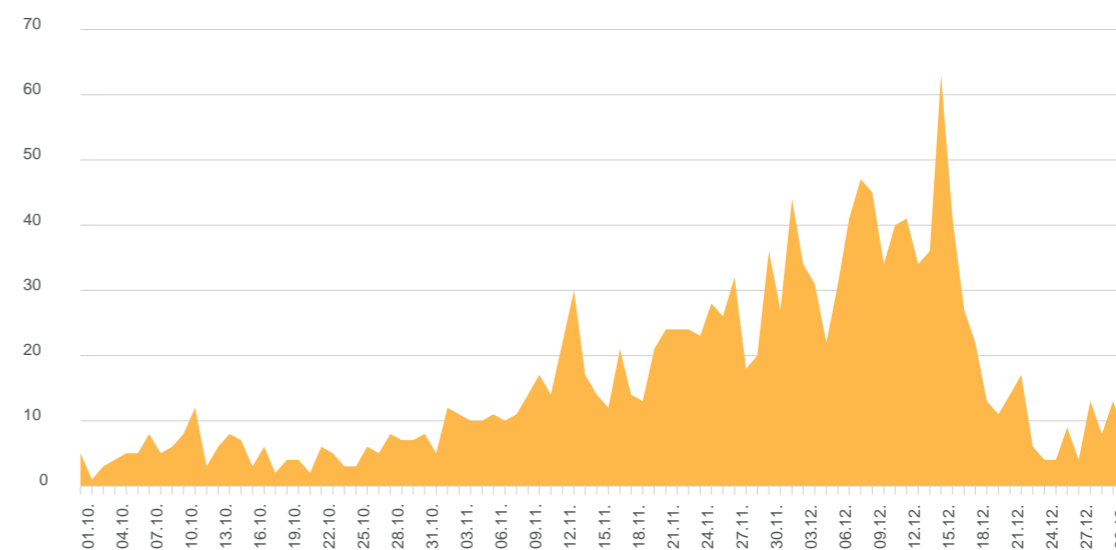
A kolik nás na to vlastně je?

Fungování fanshopu od údržby nabídky, přidávání popisů a fotek, přes skladové hospodářství a expedici až po reklamace a zákaznickou podporu pro vás zajišťují dva kolegové z oddělení Středisek dopravních informací, kteří si na sklonku roku 2018 ke své běžné agendě „pořídili“ ještě elektronický

obchod. To vše proto, aby každý fanda městské dopravy mohl mít pražskou MHD opravdu na dosah.

A nakonec přeci jen něco pro milovníky čísel a grafů. V čerstvě skončeném roce 2020 jsme k vám expedovali více než 8000 kusů rozmanitého zboží od triček přes hrnky a knižní stálice až po symbol uplynulého roku – roušky.

Oproti roku 2019 je to nárůst o plných 46 %, králem roku se stala trička, kterých jsme vám poslali téměř tisíc. Naši nabídku jsme rozšířili o více než 100 nových druhů zboží, naposledy o kompletní autorskou kolekci dvojice vystupující pod značkou Užjedu.cz a první charitativní kolekci DPP pro Fond ohrožených dětí.



DENNÍ POČTY
OBJEDNÁVEK
ZÁKAZNÍKŮ
FANSHOPU DPP
(ŘÍJEN – PROSINEC
2020)



ELEKTRIKÁŘ SI CELÝ ŽIVOT HRAJE

KE KRÁTKÉMU POVÍDÁNÍ O SOBĚ A ŽIVOTĚ UČITELE DNES ZA KATEDRU USEDÁ JINDŘICH HLINĚNSKÝ. MÁLOKDO JE SVÉ PROFESI TAK ODDANÝ JAKO PRÁVĚ ON. SVÝM NADŠENÍM, ZÁPALEM A PŘESVĚDČENÍM, ŽE ELEKTRONIKA A ELEKTROTECHNIKA JE VĚDOU BUDOUCNOSTI, JE SCHOPEN KE STUDIU ELEKTRO OBORU PŘESVĚDČIT I UCHAZEČE, KTEŘÍ PŮVODNĚ CHTĚLI JÍT STUDOVAT ÚPLNĚ NĚCO JINÉHO.

Ve spolupráci s kolegou Urbanem tvoří ve škole sehraný tandem, který stojí za oblibou a kvalitou výuky elektro oborů v SPŠD, a. s., nejen dětí, ale i dospělých. „Moje práce mě stále naplňuje, ale někdy se zamýšlím nad tím, jak snadno může člověk při dlouhodobém plném nasazení překročit tenkou hranici, která končí vyhořením. Moc mě baví spolupracovat s lidmi, kteří jsou stejně naladěni, ať už to jsou kolegové ze školy, nebo na druhé straně odborníci z DPP, pro které vychováváme jejich budoucí zaměstnance. Ta spolupráce se nám daří a já jsem za to moc rád. Pedagogickou profesi chápu jako službu pomoci druhým, aby se díky novým poznatkům dostali dál a výš,“ říká na úvod Jindřich Hliněnský.

Zájem o techniku měl od malička. Vždy ho zajímalo, jak věci fungují. Už ve 3 letech dědovi rozebral voltmetr, následoval telefon a postupně i ostatní technická zařízení domácnosti. Byl také dychtivým čtenářem časopisu Elektronika, který mu umožňoval sledovat vývoj tohoto oboru i v ostatních zemích RVHP. Kam půjde po základce, měl celkem jasno. Vyučil se pro TOS Hostivař v oboru Elektromechanik pro měřiči a regulační přístroje a ještě za studií při tehdejší Svazarmu absolvoval dvouletý dálkový kurz digitální techniky.

Na vojně pak studoval v poddůstojnické škole Radiotechnické zabezpečení letiště a spojovou techniku. U radarů ale zůstat nechtěl. Už tenkrát se vědělo o neblahých účincích elektromagnetického záření, a tak po návratu z vojny nastoupil do továrny a za první

naspořené peníze si koupil počítač Atari 800 a přihlásil se do PC klubu. Stal se vedoucím hardwarové sekce. S ostatními nadšenci sestavovali počítače, vymýšleli doplňky k PC, nahrávali počítačové programy.

Po změně režimu se vrhnul do podnikání ve sdělovací technice. Podílel se na digitalizaci Prahy, věnoval se ostraze i zabezpečovací technice včetně instalací. Po deseti letech plného pracovního nasazení mu kolega doporučil místo učitele v SPŠD. Po odborném pohovoru byl přijat a dnes je na škole již 20 let! Během nich se z řadového učitele stal nejprve vedoucím učitelem a pak i vedoucím střediska. Na Masarykově universitě vystudoval Učitelství OV a praxe a Učitelství odborných předmětů pro základní a střední školy. „Vždy jsem se držel Komenského zásady 'škola hrou'. Proto jsem si při svém studiu zvolil specializaci na didaktické pomůcky, které slouží k vizualizaci: elektronické stavebnice, episkopy, diaskopy, datové prohlížeče.“

Během let musel také dvakrát kompletně celé vybavení elektrodílen přestěhovat. Nejprve z Třebešína do Hloubětína a před dvěma lety se z nevyhovující hloubětínské vozovny stěhoval do nových elektro dílen v OZM v Hostivaři. Za každé situace se ale snažil, aby na škole bylo v elektro oborech nejen dostatek žáků, ale i kompetentních pedagogů. „Nyní, po dvou letech od stěhování, máme modernější dílny, dostatek žáků i omlazený pedagogický sbor. Znamená to další zkvalitnění výuky,“ konstatuje Jindřich Hliněnský spokojeně.

Jindro, je ještě vůbec něco, co bys chtěl dokázat? Máš nějaký nesplněný sen?

Chtěl bych i nadále být s technikou kamarád a držet krok s dobou. Elektronik ani elektrotechnik se totiž ve svém vývoji nemůže zastavit, protože by mu jinak ujel vlak. Profesní čest elektrikáře je velmi křehká, elektrikář se stejně jako lékař může splést jen jednou. Na rozdíl od lékaře může chybným zapojením zabít sebe i ostatní. Snažím se tedy číst odbornou literaturu, doplňuji si poznatky na školeních a seminářích. Jeden sen ale ještě mám: moc bych si přál podrobněji ovládnout mikroprocesorovou techniku - arduino, mikroprocesory, inteligentní elektroinstalace. Taky mě moc baví environmentální technologie – díky projektům Enersol a Horizon stále rostu a vzdělávám se – ať už jsou to vodíkové pohony, fotovoltaické systémy či zabezpečovací záložní zdroje. Učitel by měl mít široký záběr, aby mohl žákům nabízet ke zpracování dostatek podnětů na zajímavá témata.

Záběr máš opravdu široký. Máš vůbec čas ještě na jiné koníčky, než je práce?

Zajímá mě budoucnost – baví mě sci-fi literatura i filmy. To úzce souvisí i se zájmem o minulost a hledání historických i politických souvislostí. Velkou zálibou je i ekonomika a cestování. Dříve jsem s kamarády cestoval i do dobrodružnějších zemí – navštívil jsem například Sýrii, Jordánsko či Izrael. Dneska už cestuji s manželkou a dětmi spíše do bezpečnějších míst. Největším koníčkem pro mě ale zůstává moje práce. On elektrikář si totiž vlastně celý život jen hraje, a to je na tom to krásné. ■



DO NOVÉHO ROKU S NOVOU STŘÍKAČKOU

V PROSINCI 2020 OBDRŽELI HASIČI DOPRAVNÍHO PODNIKU DALŠÍ POSILU PRO BOJ S POŽÁRY – MOTOROVOU STŘÍKAČKU PH ALFA 2, KTERÁ VÝHLEDOVĚ NAHRADÍ STÁVAJÍCÍ STROJ PS 12. KDE BUDE TAKOVÝ STROJ UŽITEČNÝ?

Uplatnění najde všude tam, kde není možné zajet s těžkými požárními vozy při hašení požáru, ale i při čerpání prostor zatopených např. vlivem přivalového deště. Využívána bude i v rámci odborné přípravy zaměstnanců HZS DPP i členů sborů dobrovolných jednotek podniku.

Výrobce stroje PH ALFA 2 je česká společnost Pavliš & Hartman. Srdcem motorové stříkačky je vzduchem chlazený dvouválcový čtyřdobý benzinový motor s rozvodem OHV, značky Honda o výkonu 15,5 kW / 20,8 HP. Motor je vybaven elektrickým startérem

a systémem hlídání hladiny oleje. Skříň čerpadla je z vysoce odolné hliníkové slitiny, oběžné kolo je bronzové, vývěva sloužící k nasátí vody je mechanická. Celé čerpací zařízení je osazeno do ocelového svařovaného rámu vybaveného výklopnými madly pro snadnější přenášení. Vzhledem k hmotnosti 105 kg (včetně náplně) je možné motorovou stříkačku přenášet ve dvou lidech.

Poděkování si zaslouží vedení Dopravního podniku za to, že i v současné nelehké době podporuje vybavování Hasičského záchranného sboru moderní technikou. ■

Výrobce:	Pavliš & Hartmann
Model:	PH ALFA 2
Motor:	Honda GX630
Výkon:	15,5 kW / 20,8 HP
Maximální průtok:	1950 l.min-1
Maximální výtláčná výška:	75 m
Maximální sací hloubka:	8 m
Rozměry D x Š x V	750 x 560 x 700 mm
Celková hmotnost:	104,6 kg

Text: Pavel Fojtík
Foto: Archiv DPP

HISTORIE MHD VE FOTOGRAFII A DOKUMENTECH



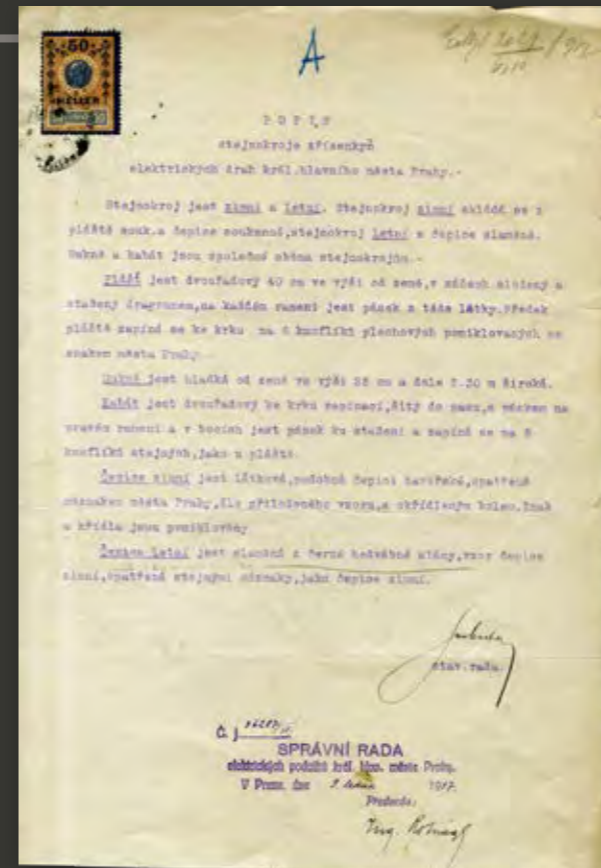
Z NADÍLKY V ARCHIVU

Dnešní ohlédnutí do historie nebude obrazově věnováno ani tramvajím, ani autobusům, ani metru, ale lidem. První ohlédnutí nám připomene ještě prosincové 105. výročí zaměstnání prvních žen v provozu pražské městské hromadné dopravy. A to hned dvakrát. Ptáte se proč? V prosinci se podařilo objevit dvě archivní novinky. Tou první je odhadem asi 90 let starý skleněný velkoformátový diapozitiv, který je reprodukcí fotografie, jež se zřejmě v originálu nedochovala. Zda je na ní první anebo některá další skupina konduktérek, se už asi nedozvíme. Na diapozitivu má příslušný obrázek rozměr 7,23 x 5,33 cm.



OLYMPIONIK I S PODPISEM

Před čtyřmi lety byla jedna z našich tramvají pojmenována po zaměstnanci Elektrických podniků, úspěšném olympionikovi Václavu Pšeničkovi, který přivezl v roce 1932 z Los Angeles a v roce 1936 z Berlína stříbrnou olympijskou medaili. Když jsme o něm na stránkách DP kontaktu psali, museli jsme fotografie zakoupit z ČTK. Teď se nám podařilo k naší radosti v archivu nečekaně objevit fotografii vlastní. A dokonce podepsanou! Snímek má rozměr 8,57 x 13,61 cm.



ŽENY PODRUHÉ

Druhý obrázek, vztahující se k výročí prvního zaměstnání žen, nám ukazuje nově objevený dokument, kdy vedení elektrických drah popisuje ženský stejnokroj. Možná si všimnete, že nese datum 9. ledna 1917, a tak se ptáte, proč takový dokument vznikl až více než rok poté, co první ženy do provozu nastoupily. V hektickém válečném období zřejmě Elektrické podniky zapoměly požádat vídeňské ministerstvo železnic o schválení stejnokroje. Do podatelny Elektrických podniků totiž teprve 22. listopadu 1916 dorazil přípis Cís. král. místodržitelství pro království České tlumočící výnos ministerstva železnic, že „C. k. ministeriu železnic došlo k vědomosti, že průvodkyně nosí stejnokroj tímto ministeriem neschválený.“ A tak rychle vedení elektrických drah muselo záležitost náležitě urovnat. Dokument, na který se díváte, má rozměr 20,78 x 29,72 cm. Papír byl původně delší, ale jeden z podnikových archivářů ho při své pečlivosti (zřejmě v padesátých letech) nůžkami zkrátil do normalizovaného formátu, aby se mu vešel do novějšího typu desek.

ZKOUŠKA INTELIGENCE I RYCHLÉ REAKCE

Již několikrát jsme v DP kontaktu psali o psychotechnické laboratoři, kterou vedení elektrických drah zřídilo v roce 1924 pro budoucí (i stávající) řidiče tramvají. Mezi novinkami objevenými v archivu DPP je i tento málo známý snímek, pořízený evidentně původně na skleněný negativ 18 x 24 cm. Ten se ale zřejmě nedochoval. V roce 1927 jsme se o laboratoři mohli dočíst například toto: „Vedle provádění zkoušek věnovala psychotechnická laboratoř pozornost zpracování výsledků a zkoumání, jak psychotechnické rozřídění uchazečů osvědčuje se v praxi. Výsledná klasifikace uchazečů provádí se na podkladě zkoušky obecné inteligence a řady zkoušek speciálních, mezi nimiž nejdůležitější úlohu hraje zkouška distribuované pozornosti, t. j. schopnosti rychlým a správným pohybem odpovídati na různé podněty.“



KOLEKTIV Z RUSTONKY

Bývaly doby, kdy si zaměstnanci různých útvarů s radostí zapožovali před objektivem fotoaparátu. Někdy ve dvojicích či trojicích, jindy v celých skupinách jako tito zaměstnanci dílen kolejových konstrukcí v Rustonce v roce 1948. Snímek má rozměr 16,6 x 11,65 cm. Bylo to v době, kdy fotografie z pracoviště byla poměrně vzácností, kterou si zaměstnanci uchovávali rádi na památku. Dnes, kdy má téměř každý v kapse mobil s fotoaparátem, bereme fotografování jako něco naprosto běžného. Jen ty snímky pracovních kolektivů se nám poněkud vytratily.

DŮLEŽITÁ VÝROČÍ PRAŽSKÉ MHD V ROCE 2021

LEDEN

2. 1. 1911

Poprvé byl v Praze v síti tramvají zahájen takzvaný noční provoz (do půlnoci); skončil po vypuknutí 1. světové války

3. 1. 1971

Zahájen provoz na nové tramvajové trati Střelničná – Sídliště Ďáblice. Moderní trať byla ještě stavěna podle původních představ rozvoje tramvajové sítě v rámci systému podpovrchové tramvaje; příkladná byla obsluha nového sídliště tramvajovou dopravou; součástí tratě je i první tramvajový podjezd s integrovanou zastávkou

7. 1. 1966

Přeložkami inženýrských sítí v Opletalově ulici zahájena výstavba prvního úseku podpovrchové tramvaje, která v roce 1967 plynule přešla ve výstavbu první linky metra



21. 1. 1936

Do provozu zařazeny první jednosměrné motorové vozy s uzavíratelnými vstupy a stálým stanovištěm průvodčího, tzv. ponorky; dnes jsou k vidění v Muzeu MHD a výjimečně na lince 91



22. 1. 1941

Zemřel František Křížík, vynálezce a zakladatel elektrické trakce v českých zemích



28. 1. 2006

Zahájen zkušební provoz tramvají Škoda 14T; počátek nízkopodlažního provozu tramvají v Praze



31. 1. 1916

Dopravní podnik zahájil za první světové války přepravu komunálního odpadu tramvajemi ze Sokolské ulice na skládku u Rokytky ve Vysočanech (trvalo do roku 1922)

ÚNOR

1. 2. 1971

Autobusové linky překryvné sítě přechíslovány tak, že se první číslice jejich označení změnila na dvojku (např. 135 na 235 apod.), celkem se jednalo o 15 linek. První číslice vyjadřovala výši jízdného. Noční linky přechíslovány z řady "200" na řadu "300". Jednalo se o první úpravu jízdného od roku 1951, kdy v MHD existovalo odlišné jízdné (platilo do roku 1974)

BŘEZEN

7. 3. 1981

Zahájen provoz po druhém tramvajovém provizorním mostě v Troji, tzv. rámusáku



12. 3. 1991

Na základě smlouvy s Dopravním podnikem začala poprvé soukromá firma (FEDOS) zajišťovat provoz na 6 autobusových linkách (opětovný vstup soukromých podnikatelů do MHD)

19. 3. 1896

František Křížík zahajuje provoz na první trati svého soukromého dopravního podniku Elektrická dráha Praha – Libeň – Vysočany



19. 3. 1991

Vedení města založilo akciovou společnost Dopravní podnik hlavního města Prahy, jejímž 100% vlastníkem je hlavní město Praha. Příslušné usnesení stanovuje vznik akciové společnosti k 1. dubnu, ale z právního hlediska společnost vznikla až zápisem do obchodního rejstříku (viz 11. 7.)

DUBEN

5. 4. 1971

Dokončeno zavádění tzv. jednoslužného provozu na autobusových linkách. Provoz autobusů s průvodčími ukončen na poslední denní lince č. 112 (na nočních linkách skončil 1. 10. 1971)

KVĚTEN

6. 5. 1971

Zahájen provoz na zkušební trati metra na Kačerově s prototypy českých vozů R1



16. 5. 1876

Zahájen provoz na druhé trati pražské koňky od malostranské strany řetězového mostu císaře Františka na Smíchov k nádraží Západní dráhy

26. 5. 2006

Do provozu uvedena stanice metra Depo Hostivař (nový úsek v provozu s cestujícími na lince A Skalka – Depo Hostivař)

28. 5. 1966

Zahájila provoz autobusová garáž Kačerov

31. 5. 1891

Zahájila provoz lanová dráha na Letnou, první pražská lanovka (naposledy jezdila 1916)



ČERVEN

1. 6. 1996

V síti pražské MHD opět zaveden přestupní tarif a nově zavedeno elektronické odbavování (nepřestupní tarif a mechanizované odbavování cestujících bez průvodčích byly zavedeny 9. 5. 1974)

08. 6. 2001

Do provozu uvedena stanice Kolbenova na již dříve zprovozněném IV. provozním úseku tratě B

27. 6. 1926

Elektrické podniky zahájily vyhlídkové okružní jízdy autokary po pražských památkách (do té doby provozovány jen tramvajemi)

Okno z dopravního světa připravil: Zdeněk Bek

ČERVENEC

1. 7. 1981

Dopravní podnik začal provozovat lanovou dráhu v ZOO (lanovka předtím v provozu 1977–1978)



1. 7. 1986

Do provozu s cestujícími zařazeny první nové tříčlankové obousměrné vozy KT8D5



11. 7. 1991

Zápisem do obchodního rejstříku oficiálně vznikl Dopravní podnik hl. m. Prahy, akciová společnost

18. 7. 1891

V Praze zahájila provoz první česká elektrická dráha – tramvaj z Letné ke Královské oboře (první zkušební jízda 6. 7. 1891)



25. 7. 1891

Zahájila provoz první lanová dráha na Petřín



SRPEN

28. 8. 1936

V Praze byl zahájen provoz na první trolejbusové trati; linka K jezdila ze Střešovic ke kostelu sv. Matěje v Dejvicích



ZÁŘÍ

6. 9. 1946

Městské podniky pražské byly po postupném oddělení elektráren, plynáren a vodáren přeměněny na Dopravní podniky hlavního města Prahy (název podniku a způsob jeho řízení se v pozdějších letech několikrát změnil)

25. 9. 1961

V síti tramvají byl zaveden na první lince (č. 2) tzv. samoobslužný provoz bez průvodčího v dvounápravových (tj. starých) motorových vozech



LISTOPAD

22. 11. 1951

Odborné veřejnosti byl představen prototyp tramvaje T1, která od roku 1952 zahájila významnou historickou etapu výměny vozového parku tramvají trávající až do roku 1974



PROSINEC

22. 12. 1911

Do provozu byla uvedena dnes už neexistující tramvajová trať Královský hrad – Lumbeova zahrada (Brusnice) – Kanovnická – Loretánská – Pohořelec. Stavební trať zahrnovala i nejužší ulici s tramvajovým provozem v historii pražské MHD (nepočítaje průjezdy domy na Křižovnickém náměstí a v Letenské ulici)

31. 12. 1951

V pražské MHD zaveden jednotný tarif. Autobusové linky nově značeny místo písmen čísly od 101 výše

85

35

30

130

130

75

60

70

110

70

Foto: FB dpmMal



120 let MHD na Mostecku

V letošním roce si Dopravní podnik měst Mostu a Litvínova připomíná 120 let od založení veřejné dopravy na Mostecku. V rámci oslav je pro všechny fanoušky připraven kvíz, jehož správné odpovědi budou ke konci slosovány a výherci budou odměněni zajímavými cenami. Otázky jsou zveřejňovány začátkem každého měsíce a odpovídat můžete až do konce kalendářního měsíce. Vyhodnocení proběhne v září 2021 na dni otevřených dveří. Sledujte webové stránky www.dpmost.cz, začalo se v lednu!

Foto: FB dpmjlj



Modernizace tramvají pro Cvikov

Liberecký dopravní podnik pomůže při modernizaci tramvají GT6M pro město Zwickau. Liberecká vozovna poskytne zázemí postupně pro 12 tramvají, jejíž hlavní výhodou je existence metrového rozchodu. Samotnou modernizaci provádí společnost Cegelec. V Liberci budou tramvaje tzv. ožívovány pouze v areálu vozovny. Se zkušebním provozem v ulicích či na meziměstské trati do Jablonce se nepočítá.

Foto: FB cdnastalgje



Pomoc s výrobou filmu

ČD Nostalgie se obrací na všechny železniční fanoušky. Pro umělecko-dokumentární projekt Parní fascinace se hledají autoři či držitelé filmových záběrů z dob parního provozu ČSD (nejen stroje, ale i samotní železničáři). Zvláště se hledají záběry z 60. a 70. let 20. století. Pokud takové záběry vlastníte, kontaktujte pracovníky drah na e-mailu [nostalgje@cd.cz](mailto:nostalgie@cd.cz).

Změny ve Zlíně

Od 1. ledna změnila své smluvní přepravní podmínky dopravní společnost Zlín-Otrokovice. Kromě nové možnosti přepravovat elektrické tříkolky nebo čtyřkolky ve vozidlech MHD (pro osoby s průkazem ZTP či ZTP/P) již není nutné ani mávat na řidiče autobusu či trolejbusu v zastávkách na znamení. Stačí pouze stát na zastávce na takovém místě, aby cestujícího řidič včas uviděl. Přísnější postup čeká i cestující bez platného jízdního dokladu, kteří nyní budou hradit částku 1000 Kč (do deseti kalendářních dnů) a později dokonce 1500 Kč. Úplné znění všech pravidel naleznete na webu www.dszo.cz.



Foto: dszo.cz

Nové uniformy v Brně



Foto: FB DopravníPodnikMestaBrna

Zcela nový design i materiál, to jsou hlavní přednosti nových uniforem, které v tomto roce dostanou zaměstnanci brněnského dopravního podniku. Prioritou je nejen reprezentativní vzhled, ale hlavně pohodlnost, kterou zaměstnanci ocení při dlouhých směnách. Za přestrojení v tomto roce zaplatí DPMB 13 milionů korun. Stejnokroje obléká přibližně 1947 zaměstnanců, převážně řidiči, dispečeři, technici jízdy ale i pracovníci předprodeje jízdních dokladů, informačních kanceláří či pokladen.

Nové jízdní řády v Chomutově a Jirkově v prodeji

V přepravních kancelářích autobusového nádraží v Chomutově a v Jirkově jsou v prodeji nové jízdní řády MHD. Součástí jízdních řádů je ceník jízdenek, a to se soupisem všech slev a bezplatné přepravy. Cena jízdních řádů zůstává stejná – 30 Kč.



Foto: dpcbjj.cz

Připravil: Milan Slezák

KŘÍŽOVKA O VĚCNÉ CENY

Z Encyklopedie MHD

Již při realizaci dodávek tramvají 14T bylo zřejmé, že tato vozidla jsou ve srovnání se světovým vývojem koncepčně zastaralá a jejich smysl spočívá především v možnosti relativně rychlého získání (dokončení v tajence) s provozně vyzkoušenými konstrukčními prvky, vysokými dynamickými parametry, podpoře tuzemského průmyslu a získání času pro vývoj tramvaje modernější koncepce.

Luštěte pro zábavu anebo tajenku zašlete e-mailem nejpozději **do neděle 31. ledna 2021** na adresu: soutezdpk@dpp.cz (předmět: Křížovka; u odpovědi uveďte vaše celé jméno s diakritikou) a vyhraje jednu z cen. Jeden vylosovaný luštitel získá hlavní cenu – elektrické topení Tristar, další z vylosovaných pak bonus – rodinný voucher na prohlídku Staroměstské radnice. Další dva luštitelé získají tričko s dopravní tematikou a knihu 140 osobností, událostí a zajímavostí z historie MHD..

V tajence křížovky z DP kontaktu č. 11/2020 bylo dokončení textu: „... s drobnými odchylkami schválenými **ministerstvem železnic**“. Hlavní cenu v podobě fitness náramku Xiaomi získává **Anna Pekárková**, rodinný voucher na prohlídku Staroměstské radnice **Roman Hošna** a knihu Praha mosty spojená **Vladimír Šantl**. Dalším dvěma výhercům náleží tričko s dopravní tematikou a kniha 140 osobností, událostí a zajímavostí z historie MHD: **Zdeněk Buchal** a **René Vaněček**. Blahopřejeme.

Hlavní cena: Elektrické topení Tristar KA-5060



ZIMA SE BLÍŽÍ – JE HESLEM JEDNOHO RODU V POPULÁRNÍM FANTASY SERIÁLY. V REÁLNÉM ŽIVOTĚ TO SPÍŠE VYPADÁ, ŽE ZIMA ANI NEPŘÍŠLA, I PŘESTO VŠAK NAJDE ELEKTRICKÉ TOPENÍ TRISTAR VYUŽITÍ. AŽ UŽ VE VLNKÁCH MÍSTNOSTECH NEBO STUDENÝCH ZÁKOUTÍ, JEHO NASTAVITELNÝ ÚHEL 25° A SNADNÁ RUKOJEŤ K PŘENÁŠENÍ Z NĚJ DĚLAJÍ IDEÁLNÍHO ZAHŘÍVAČE PRO VŠECHNY ZIMOMŘIVÉ.

+ BONUS:
STAROMĚSTSKÁ RADNICE – VOUCHER V HODNOTĚ 500 Kč PRO 2 DOSPĚLÉ A AŽ 4 DĚTI NA KOMPLETNÍ PROHLÍDKU



VSTUP JEN SE ŽLUTÝM ŠPENDLÍKEM

Skautská nadace Jaroslava Foglara, která spravuje jeho dědictví a odkaz, si připomíná řadou různých aktivit výročí 80 let od okamžiku, kdy v Mladém hlasateli začal vycházet na pokračování Foglarův román Záhada hlavolamu. Mimochodem, knihy se od jejího prvního vydání prodalo více než půl milionu výtisků a pátrání Rychlých šípů po osudu a tajemství neproniknutelného hlavolamu ježek v kleci v prostředí staré čtvrti zvané Stínadla se stalo synonymem pro společně sdílená dobrodružství a objevování.



Jednou z akcí je projekt na pomezí venkovní výstavy a rodinné hry nazvaný **Záhada hlavolamu 80 let**. Ten nabízí malým i velkým možnost vydat se po stopách Rychlých šípů do krivolakých uliček pražského Starého Města, předobrazu Stínadel, a pátrat po předmětech spojených se stínadelskou trilogií. Za okny, ve výlohách či průjezdech Starého Města lze najít ježka v kleci, létající kolo, Široka, Rychlé šipy, TAM-TAM, žlutý špendlík, deník Jana Tleskače, plán na létající kolo, vontskou kroniku a mnohé další. Celkem dvacet pět artefaktů je rozmístěno v uličkách a zákoutích mezi Revoluční ulicí a Národní třídou až do 8. března 2021.

Hrát je možné kdykoli mezi osmou hodinou ráno a jedenadvacátou večer a do Stínadel se mohou odvážít už osmiletí hráči. Ovšem pořadatelé upozorňují, že projit celou trasu trvá nejméně čtyři hodiny. Proto je možné si ji rozdělit na více dní, nebo projit jen část. Více informací lze nalézt na www.rychlisesipy.org.

PŘÍSTAVNÍ VÁNEK DO SLUCHÁTEK



Leden většinou nebýval na koncerty a hudební akce příliš bohaté. Sezóna se teprve rozbíhala a nabídka ještě nebyla zpravidla z nejpěstřejších. Tentokrát jsou ale hudební příznivci, kteří by hledali nějakou tu novinku, odkázáni většinou tak maximálně na nové desky, které vyšly koncem loňského roku. Nelze ale říci, že by se nenašly tituly, co by nestály za zmínku. Třeba album **Archa** pořízené z nahrávky výjimečného koncertu jedné z nejvýznamnějších interpretek domácí folkové scény **Dagmar Voňkové**. Koncert v Divadle

Archa z roku 2018 totiž představil písně Dagmar Voňkové ve zcela nových podobách, s relativně početnou doprovodnou kapelou složenou z hudebních hostů s povětšinou jazzovými zkušenostmi. Z domácích novinek lze zmínit třeba ještě desku **Jedna nula** kapely **Tata Bojs** nebo nahrávku z poměrně specifického koncertu kapely **Mňága a Žďorp** z hospody Přístav v jejich domovském Valašském Meziříčí v době jarního lockdownu nazvanou **Přístav Unplugged**.

K MONITORU DO DIVADLA

Přestože **Švandovo divadlo** patří k těm pražským scénám, které se rozhodly otevřít nejdřív v březnu 2021, hned na úvod roku tu pro diváky připravují jednu zajímavou novinku. V den stoletého výročí premiéry hry R.U.R. Karla Čapka, 25. ledna 2021, uvedou unikátní inscenaci

pod názvem **AI: Když robot píše hru**. Text sestavený z dialogů vygenerovaných umělou inteligencí vypráví o radostech a strastech každodenního života z pohledu robota. Premiéra projektu, na němž spolupracovalo Švandovo divadlo s DAMU a Matematicko-fyzikální fakultou UK,

zasvěceného pokroku a fascinujícím technologiím se uskuteční online prostřednictvím živého divadla. Součástí inscenace bude i debata s odborníky. Ti se spolu s divadelníky pokusí zodpovědět na otázku, zda robot zvládne napsat divadelní hru.



ODKUD JE?

Název článku z tohoto čísla DP kontaktu, odkud pochází výřez fotografie, zašlete nejpozději **do neděle 31. ledna 2021** na e-mailovou adresu: soutezdpk@dpp.cz (předmět: Fotokvíz; u odpovědi uveďte celé vaše jméno s diakritikou) a můžete získat tričko „Mazačka“ a knížku Slang pražských dopraváků.

FOTO KVÍZ



Správná odpověď na otázku z DP kontaktu 12/2020 zněla: **Hasiči radí i přejí**. Z autorů správných odpovědí byl vylosován a tričkem „Mazačka“ a knihou 140 osobností a událostí z historie MHD byl odměněna: **Libuše Štädlerová**.



ZVÝHODNĚNÉ NABÍDKY PRO ZAMĚSTNANCE DPP

„JAK NA NOVÝ, TAK PO CELÝ!“



Hi, Ciao, Bonjour!

- Akční nabídka jazykových kurzů Britannika prezenčně nebo on-line
- Sleva 30 % na jeden a 35 % na dva zimní kurzy nebo půlroční kurz leden – červen 2021
- Platit lze také pomocí poukázek Flexipass
- Bližší informace na: 777 779 159 nebo info@jazykovekurzypraha.cz



Náhoda je...

- Nabídka pojištění u Allianz
- Sleva v rozpětí 15–30 % na různé druhy pojištění
- Mezi další benefity patří pomoc při nahlášení škody, finanční poradenství zdarma či pomoc s výběrem investiční strategie a každodenní finanční rady pro investování
- Pro sjednání osobní schůzky volejte: 602 306 645



Xiaomi on-line

- Sleva 15 % pro zaměstnance DPP
- Vyberte si kvalitní mobilní telefon, fitness náramek či hodinky
- Seznam poboček na www.xiaomicesko.cz/prodejny
- Nově i na webu www.xiaomicesko.cz/vip-nov/



Za relaxem do lázní

- Regeneraci těla i ducha v Jizerských horách zaručí Lázně Libverda
- Sleva 10 % na všechny pobytové balíčky + 3 bonusy (výběr na intranetu)
- Na pobyt lze uplatnit příspěvek zaměstnavatele
- Bližší informace na: 482 368 100, rezervace@lazne-libverda.cz



Komplexní analýza těla

- Zjistíte aktuální kondici u Studia Wellness – Kateřina Klásková
- Komplexní analýza těla pro zaměstnance DPP zdarma on-line
- Objednávka nutná minimálně týden předem
- Více informací na: 775 684 335



Divadlo žije

- Pozvánka na generálku muzikálu Láska je Láska v divadle Lucie Bílé
- V neděli 9. a v pondělí 10. května 2021
- Unikátní neveřejná nabídka
- Bližší informace na intranetu DPP v sekci Benefity/Kultura



Slevy uplatníte předložením zaměstnaneckého průkazu, případně způsobem uvedeným u nabídky. Kompletní přehled a pravidla využití zvýhodněných nabídek naleznete na intranetu DPP v sekci Benefity.

S dotazy se můžete obracet na oddělení Benefitů a služeb pro zaměstnance na tel.: 296 195 038, e-mail: 500310@dpp.cz